

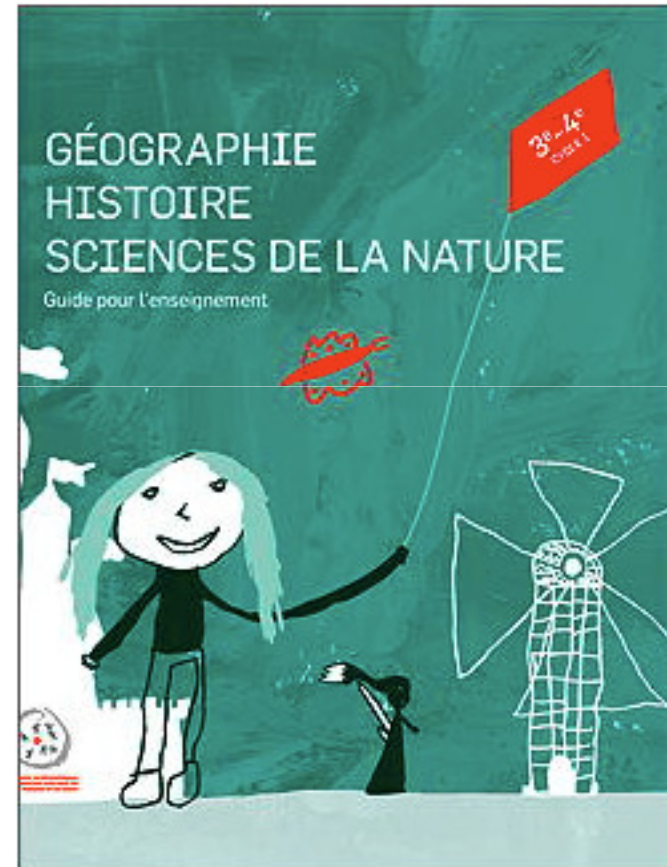
Prise en compte de l'EDD dans les
Moyens d'enseignement
CE 3-4 et
Géographie 5-6

Forum éducation21

Berne, 17 décembre 2014

Présentation du Guide pour l'enseignement de la Géographie, de l'Histoire et des Sciences de la nature

Un classeur pour
l'enseignant-e



Une partie théorique présentant :

- Les orientations données par le PER
- Le développement de la pensée des élèves
- La mise en œuvre des situations d'apprentissage proposées
- La progression et la verticalité des apprentissages
- Le suivi des apprentissages et l'évaluation

Comprendre les orientations données par les plans d'études

Cette première partie cherche à montrer l'évolution des disciplines Géographie, Histoire et Sciences de la nature, ainsi qu'à mettre en évidence les choix opérés par le PER et par le présent moyen d'enseignement.

De la Connaissance de l'Environnement à SHS et SM : quelle évolution ?

Dans les années 1970, les plans d'études issus des travaux de l'ONCE¹ avaient fait disparaître partiellement les appellations Géographie, Histoire et Sciences en les regroupant sous le titre « Connaissance de l'Environnement ». L'idée était de rassembler sous des disciplines orientées vers la compréhension pour promouvoir des démarches d'exploration ou d'investigation dans l'environnement immédiat de l'élève.

Reprenant l'appellation « Connaissance de l'Environnement », le PER veut conserver plus que jamais ces aspects. Parallèlement, la redéfinition des Sciences humaines et sociales (SHS) et Sciences de la nature (SN) confirme l'importance des démarches de recherche particulière, à dire vrai, de nos sciences. Une telle orientation garantit le développement des capacités transversales définies par le PER : stratégies d'apprentissage, pensée critique, démarche réflexive, communication, collaboration. Par contre, le PER sépare clairement SHS et SN car il considère que les phénomènes étudiés ne sont pas les mêmes et qu'ils impliquent des savoirs différents et des démarches différentes.

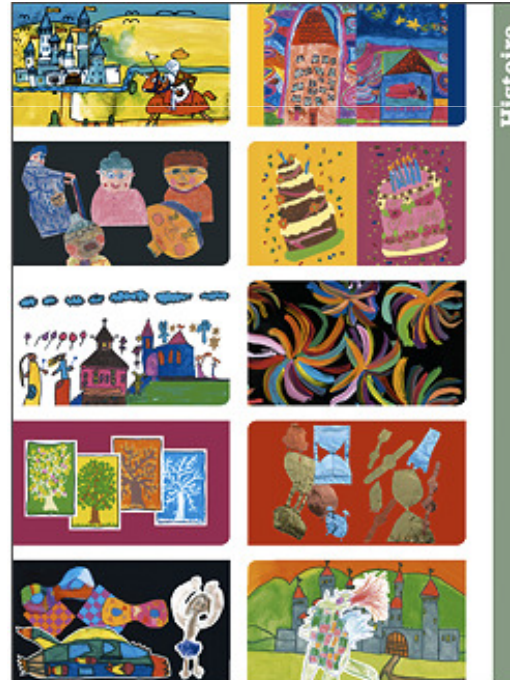
Partie théorique

Une partie pédagogique présentant des situations d'apprentissage :

- 8 en Géographie
- 8 en Histoire
- 9 en Sciences de la nature



Géographie 3-4



Histoire 3-4

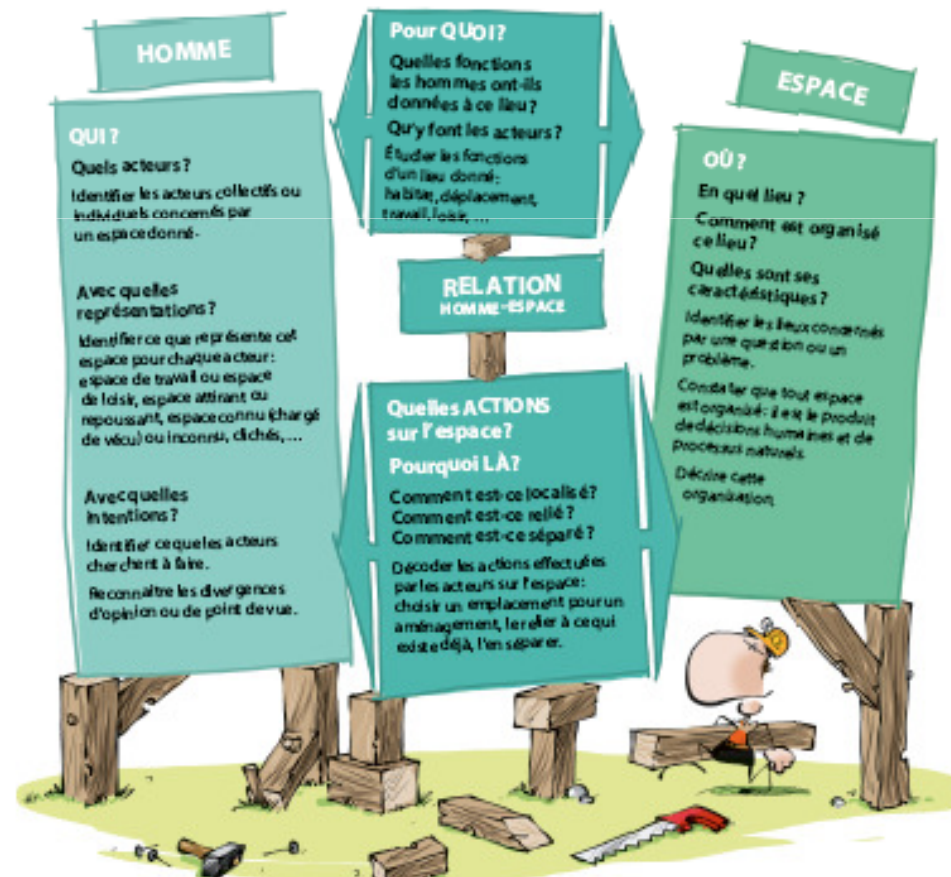


Sciences de la nature 3-4

La Géographie, des processus sociaux inscrits dans l'espace

Actuellement, les géographes étudient les relations entre les hommes et les espaces, et les relations que les hommes entretiennent entre eux à travers l'espace.

Cette approche met l'accent sur les acteurs, leurs motivations, leurs intentions, leur univers culturel, leurs représentations des espaces dans lesquels ils évoluent. Les espaces s'organisent et se réorganisent en fonction de ces acteurs. Ils portent l'empreinte des processus sociaux en jeu.



Organisation des situations d'apprentissage en Géographie

Espace déjà existant

- Représentations des élèves par rapport à divers lieux :
 - Atmosphères
- Décodage de l'organisation de l'espace et des intentions des acteurs qui l'ont aménagé ou qui l'utilisent :
 - Places réservées
 - Friandises
 - Passages
 - Mon quartier

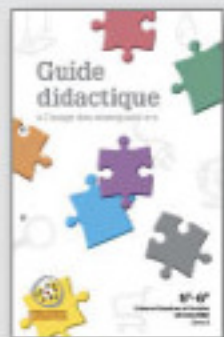
Espace à produire

- Clarification des intentions et imagination des modifications à apporter à un espace :
 - A la récré
 - Pédibus
 - Mon école !

Présentation de la collection

Géographie 5^e – 6^e

- Pour l'élève (en 5^e et en 6^e):
 - Un livre
 - Un fichier d'activités
 - Un Mémento commun 5 – 6
- Un guide pour l'enseignant-e commun pour Géographie 5^e et 6^e



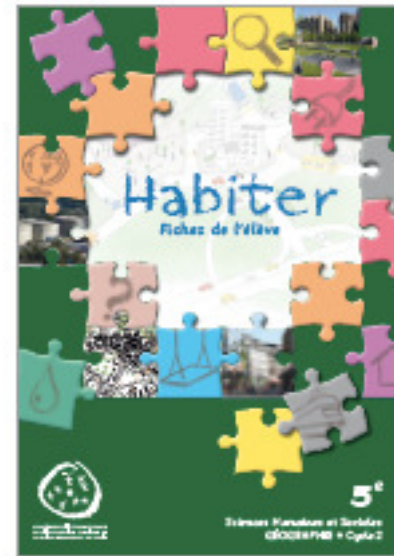
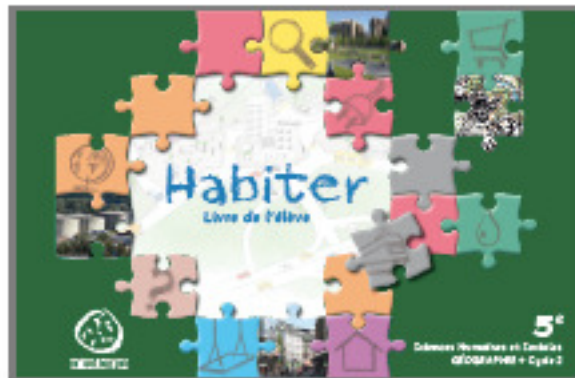
Le guide didactique

propose une introduction théorique, les clés de lecture, des exemples de planification et des outils pour gérer les apprentissages.

Il décrit, par module, les objectifs d'apprentissages visés et une démarche qui permet de les honorer.

Géographie 5^e Habiter

- Pour la 5^e Harmos : identique pour tous les cantons
 - Une thématique : « Habiter »
 - Un livre élève
 - Un fichier d'activités



Géographie 6^e – Mon canton, un espace pour ...

- Pour la 6^e Harmos : ouvrage spécifique à chaque canton (démarche commune).
- Une étude à l'échelle du canton
- Trois thématiques en lien avec l'EDD :
 - Approvisionnements
 - Echanges
 - Loisirs

Un livre élève



Berne



Vaud



Valais



Neuchâtel



Genève



Jura

Un fichier et un memento pour l'élève



Les fiches de l'élève
détachables, servent de support matériel aux activités proposées dans le guide didactique



Le Memento 5^e-6^e



présente quelques références et permet de consigner l'institutionnalisation des compétences utiles pour analyser une situation en SHS, au niveau de la démarche, des outils et des repères.

Le corrigé contient des exemples qui concrétisent son utilisation en classe.

Etudier des processus,
en lien avec l'Éducation
à la citoyenneté.

Mettre en évidence les liens
qui unissent acteurs
et phénomènes, causes
et conséquences
(relations systémiques).

**L'humain, acteur dans
sa relation à l'organisation
de l'espace.**

Appréhender la complexité
des enjeux de société
dans la perspective d'un
développement durable.

Développer des outils
qui seront utiles pour
questionner et analyser
toute situation.

**Une démarche de Sciences
humaines et sociales.**

Construire des repères pour
affiner la représentation
de son environnement.

Émettre des hypothèses,
enquêter, les valider
par confrontation.

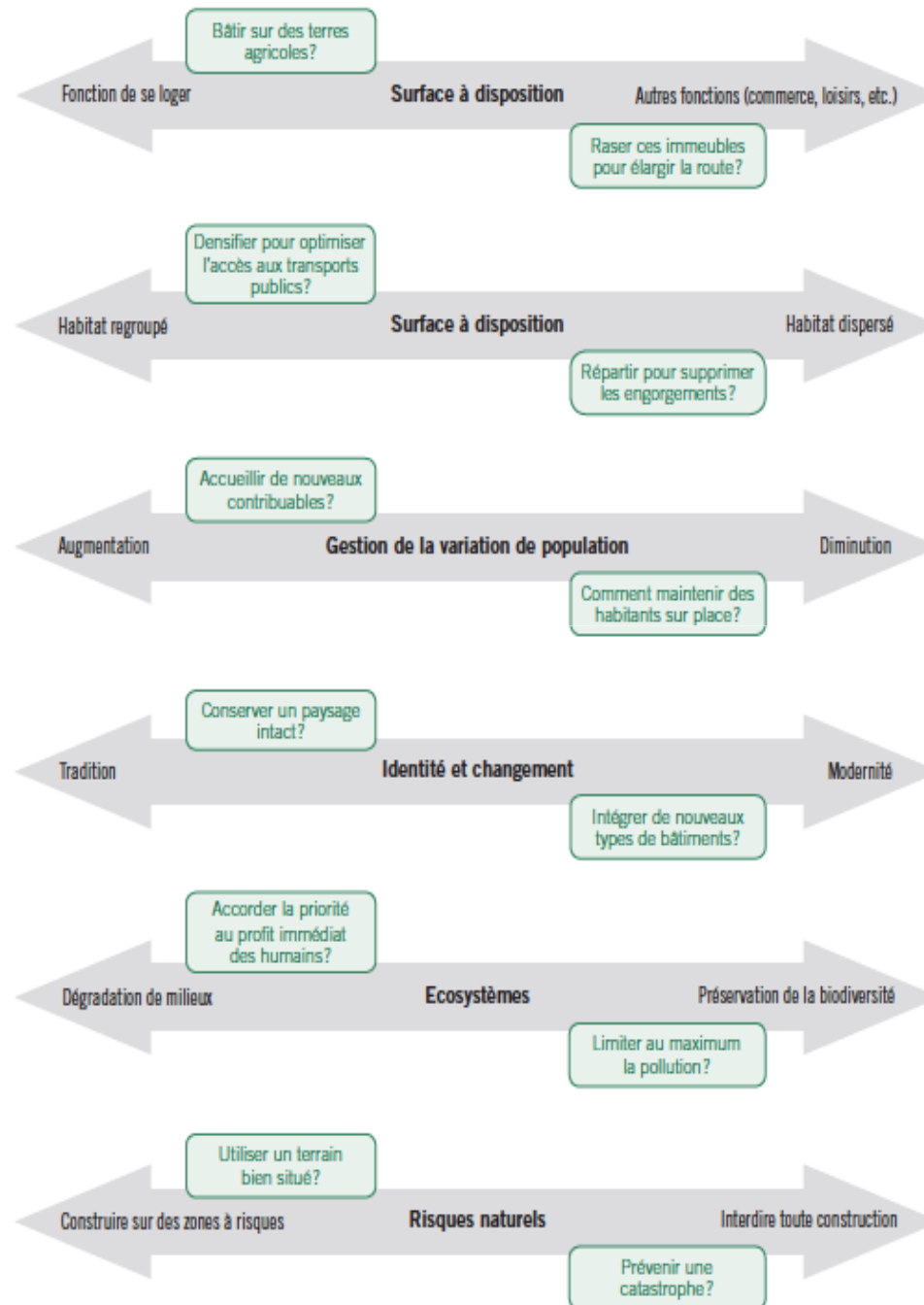
**Une entrée dans
les problématiques
à l'échelle de sa localité,
de sa commune.**

Comparer à d'autres
réalisations dans le temps
et dans l'espace,
se projeter dans l'avenir,
proposer des solutions.

Utiliser différents types
de documents pour
recueillir des informations.

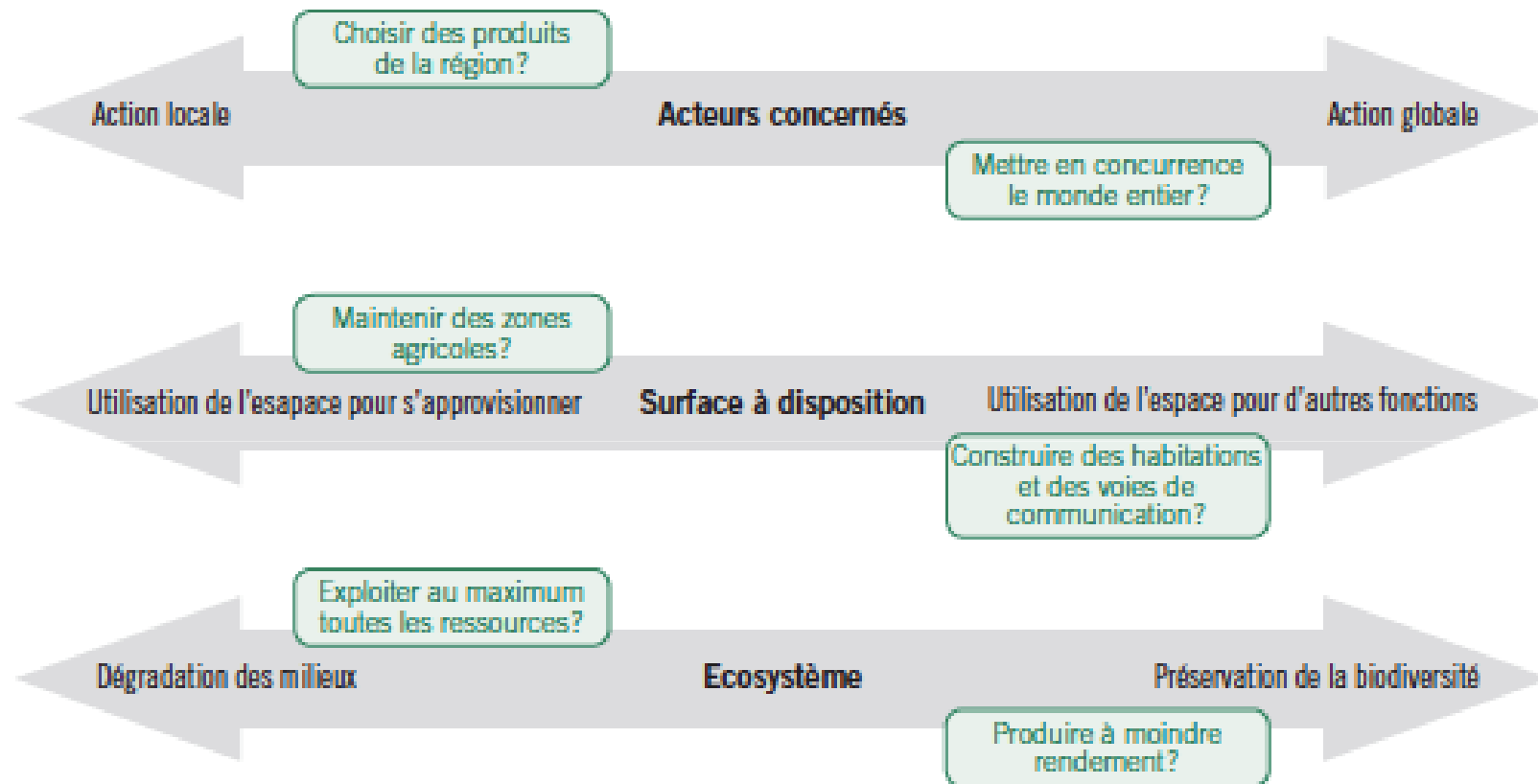
Des thématiques en lien avec l'EDD

- L'étude de chaque thématique est divisée en modules. Chaque module est organisé par une question qui permet à l'élève d'appréhender la complexité des phénomènes géographiques, par exemple :
 - Habiter : pourquoi construire différemment ?
 - Approvisionnements : comment choisir un menu ?
 - Echanges : quels aménagements pour les transports publics ?
 - Loisirs : comment aménager les rives d'un lac ?
- L'Education au Développement durable implique de construire de nombreuses compétences citoyennes et des capacités d'analyse qui font appel à une approche systémique des situations proposées dans la collection Géographie 5-6, lesquelles reposent sur des enjeux de société actuels.

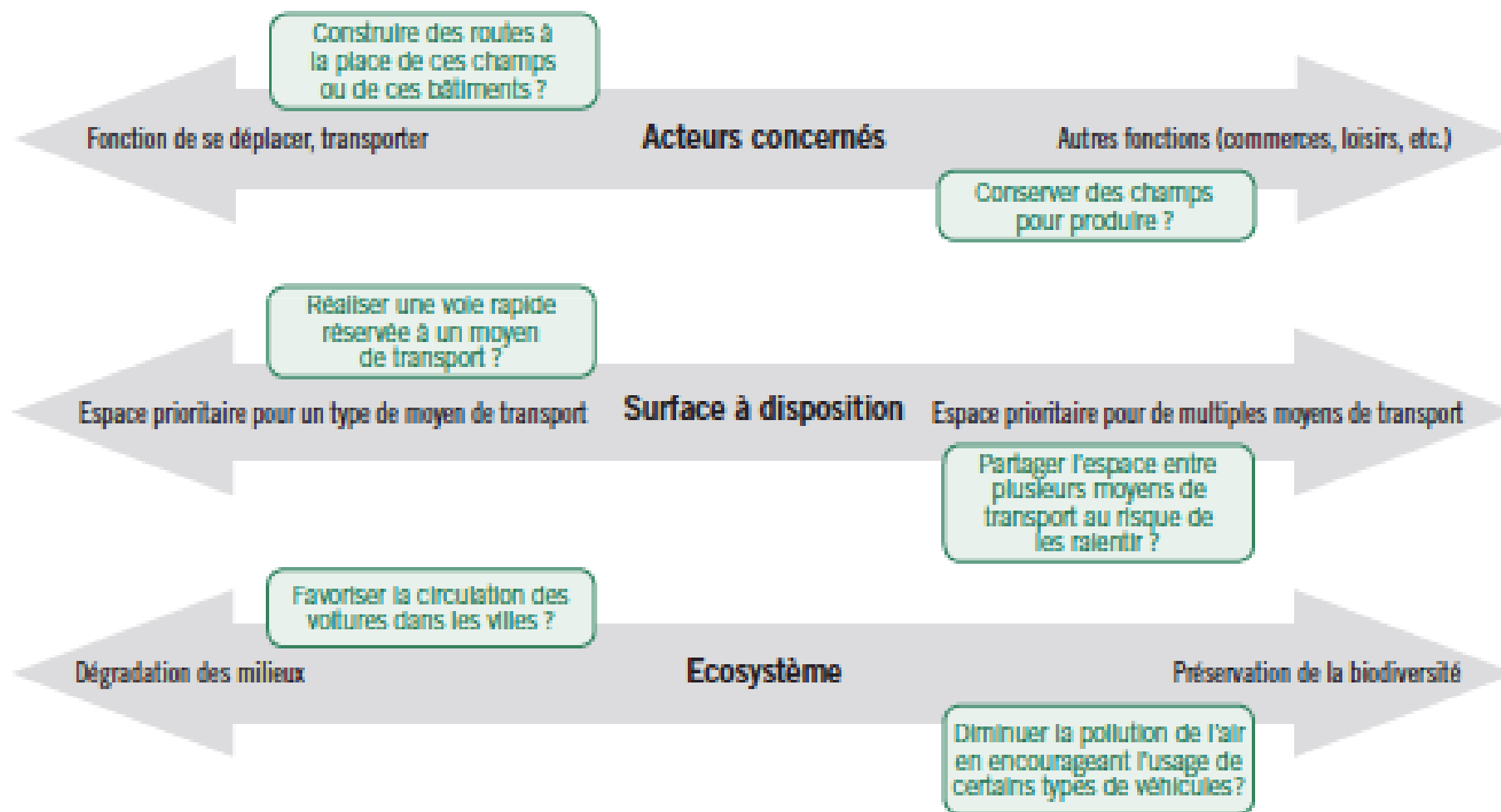


Approvisionnement

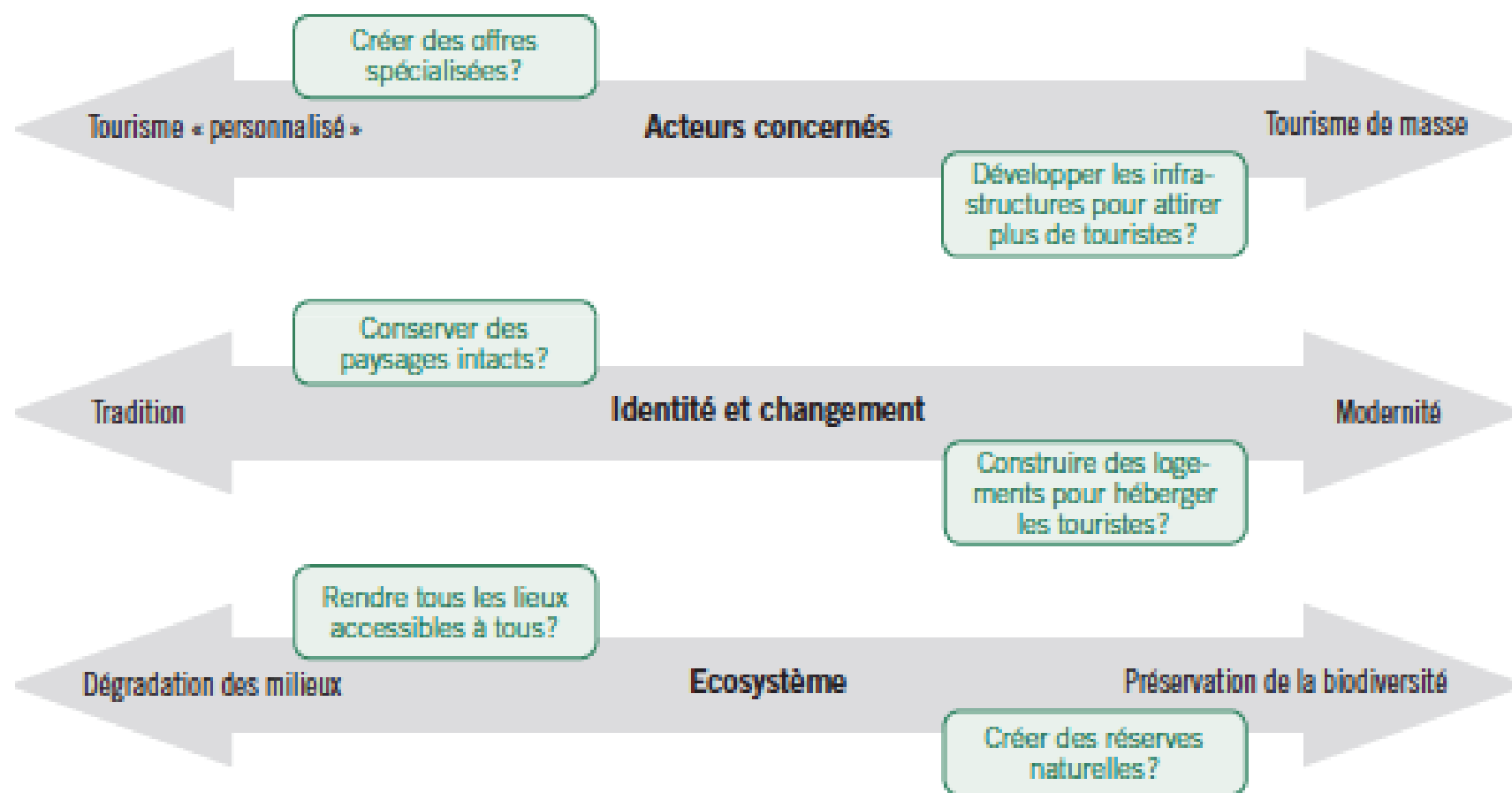
- Cette relation entre les besoins des êtres humains de s'approvisionner et le territoire (espace et ressources) est au cœur de quelques enjeux majeurs pour notre société.
- 3 exemples représentés par des tensions entre deux pôles. Les décisions se prennent en attribuant plus ou moins d'importance à chacun des pôles.



Quelques enjeux de société qui concernent les échanges et les transports



Quelques enjeux de société qui concernent les loisirs et le tourisme



Mise en évidence du rôle et des intentions des acteurs

Etre mobile à l'ère du pendulaire

Par ce temps, c'est bien pratique la voiture pour aller à ce travail que j'aime bien mais qui est loin de chez moi.



Revenir à la maison quand il pleut, c'est désagréable, même si la distance que je dois parcourir n'est pas très grande.



Après l'école, quand je rentre à la maison, il y a beaucoup de circulation en ville et l'odeur des gaz d'échappement me dérange.



Dans mon wagon, durant le trajet du retour, je peux rêver et écouter de la musique pendant une heure... sauf quand il y a trop de monde et plus de places assises !



Dans les embouteillages en ville ou à la frontière, je m'énerverais moins avec un scooter ou une moto pour rentrer du travail.



Je vais au travail à bicyclette. Comme ça, je maintiens ma forme et je ne perds pas de temps dans les embouteillages.



Tous les matins, je prends le bus pour me rendre à mon travail. En me déplaçant ainsi, je pollue moins et je fais des économies.



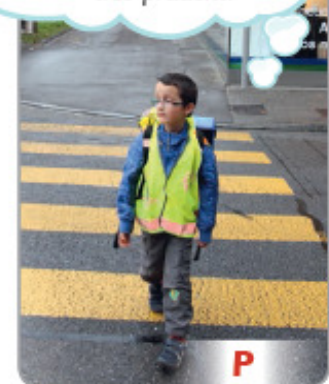
Le train c'est bien agréable. Je suis presque sûre d'arriver toujours à l'heure pour étudier au centre-ville.



Le soir, c'est un peu long avec tous ces arrêts !



C'est chouette, maintenant je suis assez grand pour aller tout seul à l'école à pied. Je suis très prudent.



Des démarches en lien avec l'EDD

- Se positionner en tant que futur citoyen.
- Formuler des hypothèses / rédiger des constats
- Importance des conséquences liées à leurs choix : quel effet si c'est là ? Quelles conséquences aux différentes échelles ?

2. Si la nouvelle autoroute devait passer près de chez toi et de ta localité, tu serais, toi aussi, concerné par sa construction.

Quel serait ton avis ?

☐

Pour

☐

Contre

Donne un argument : _____

☐

Je parle pour moi-même
(intérêt individuel)

☐

Je parle pour un groupe
(intérêt collectif)

Des questions en lien avec le contexte cantonal

- Autour de l'approvisionnement
- Autour des transports . Enjeux de la construction d'une autoroute en fonction des différents acteurs
- préservation et mise en valeur du patrimoine culturel (vieille ville, musées, lacs et rivières, ...) pour en faire un atout touristique

Exemple pour Habiter 5^e

- L'habitat est au carrefour de nombreuses tensions.
- Les enjeux identifiés pour l'habitat comportent les différentes dimensions de la grille d'analyse du développement durable, par exemple : L'habitat ...
 - Est-il accessible financièrement (économie) ?
 - est-il respectueux d'un bien-être et de santé pour tous, en préservant le paysage (social) ?
 - Préserve-t-il les écosystèmes en limitant ses rejets, en leur laissant un espace de vie suffisant (environnement) ?
- ... dans toutes les régions centrales ou périphériques (axe spatial) et à long terme (axe temporel) ?

Ambition de ces moyens d'enseignement

- Répondre au projet global de formation de l'élève défini par le PER.
- Mettre en œuvre une géographie intégrée aux Sciences humaines et sociales, qui analyse les relations entre les Hommes et l'espace et qui questionne des enjeux forts de nos sociétés en lien avec une perspective de développement durable inscrit dans la Constitution suisse.
- Mettre en œuvre une géographie qui analyse les relations entre les Hommes et l'espace et qui questionne des enjeux forts de nos sociétés en lien avec une perspective de développement durable.
- Proposer une entrée dans les problématiques à différentes échelles (quartier / commune en 5^e et du canton en 6^e). Ainsi les élèves pourront construire des capacités dans les trois finalités de SHS (compétences civiques et patrimoniales, intellectuelles et critiques mais aussi pratiques) en vue de devenir des citoyens actifs et responsables.
- Ainsi les élèves pourront construire des capacités civiques, critiques et pratiques en vue de devenir des citoyens actifs et responsables.

- Ces quelques exemples sont à considérer ensuite dans leur relation (en tension, à l'intersection des cercles du schéma) pour viser un développement durable :

« Le choix « économique » d'un chauffage efficace et bon marché (ici, mazout sans filtre) dégrade l'environnement par les rejets de polluants, et peut affecter l'aspect social (la santé). Ces impacts dans nos régions s'additionnent aux problèmes posés dans les pays producteurs (l'espace), et ne prennent pas en compte l'aspect temps induit par une ressource naturelle non renouvelable (le pétrole). »

- Le développement durable implique donc de considérer toute problématique comme un système où les éléments sont en interrelation, interdépendants.