

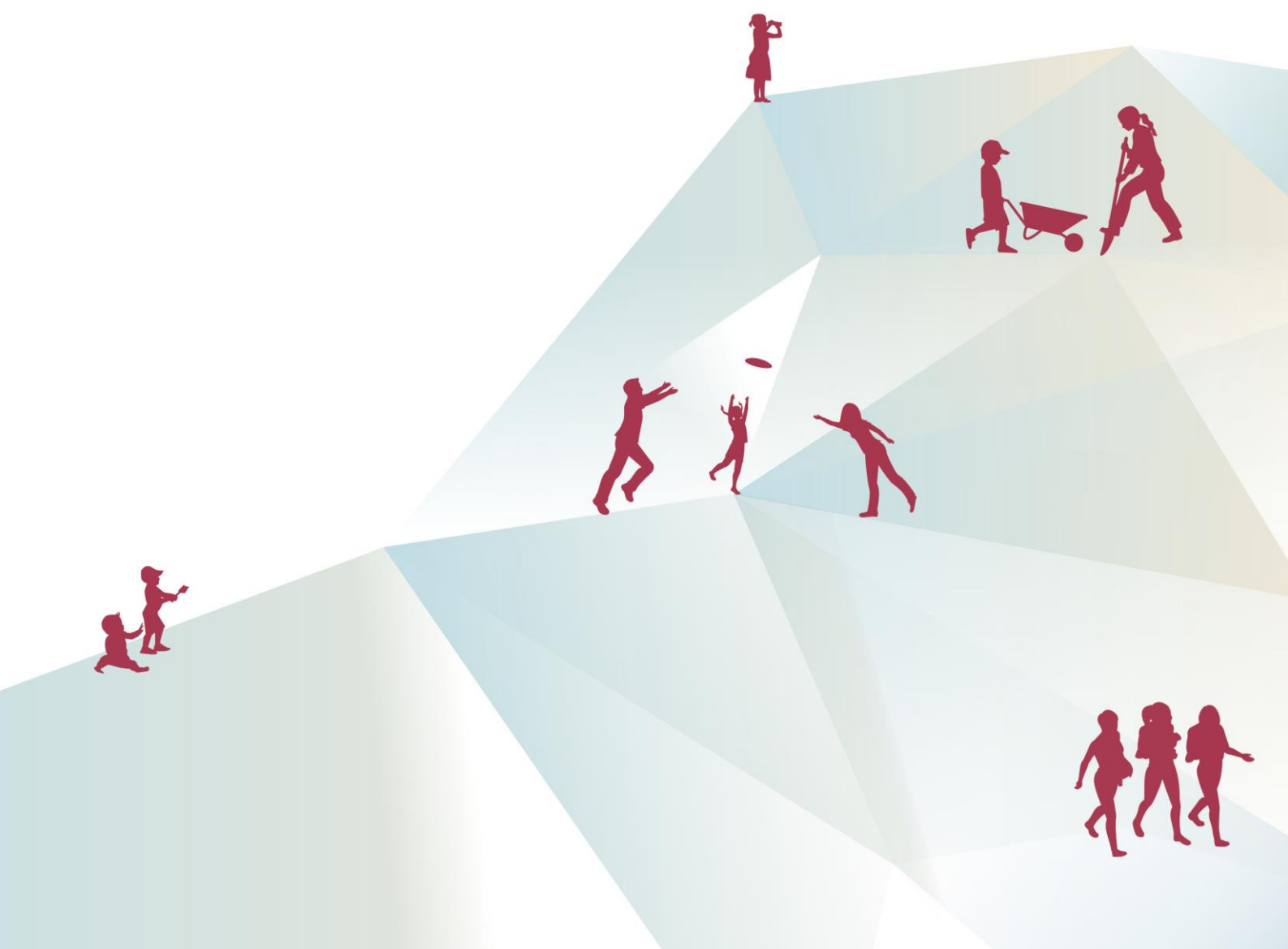


Paysages éducatifs21  
équitable. durable. en réseau.

Rapport annuel 2021

# Paysages éducatifs21

Berne, le 27 janvier 2022 | éducation21



## **Paysages éducatifs21**

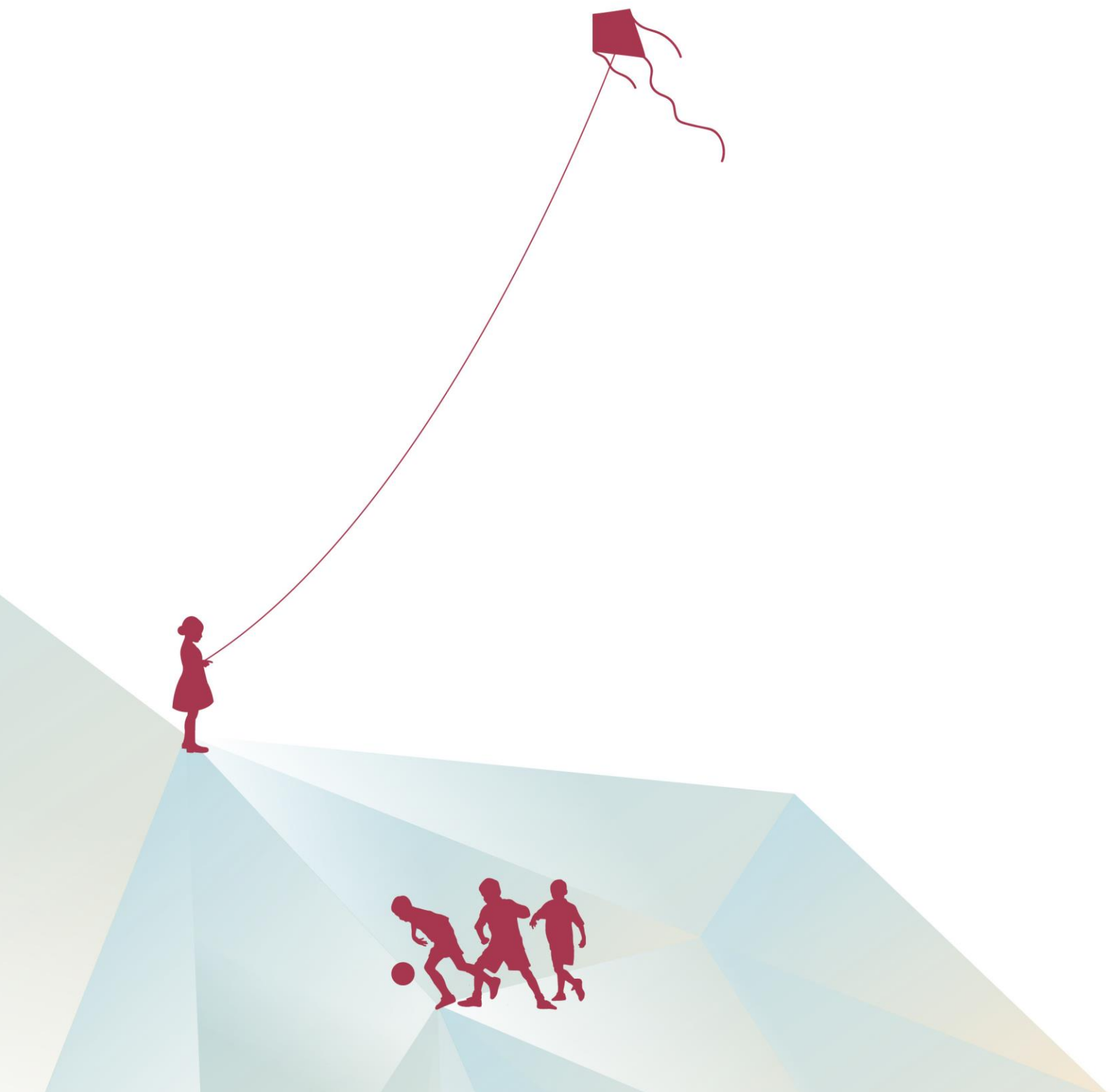
éducation21

Monbijoustrasse 31 | 3011 Berne

T +41 31 321 00 21

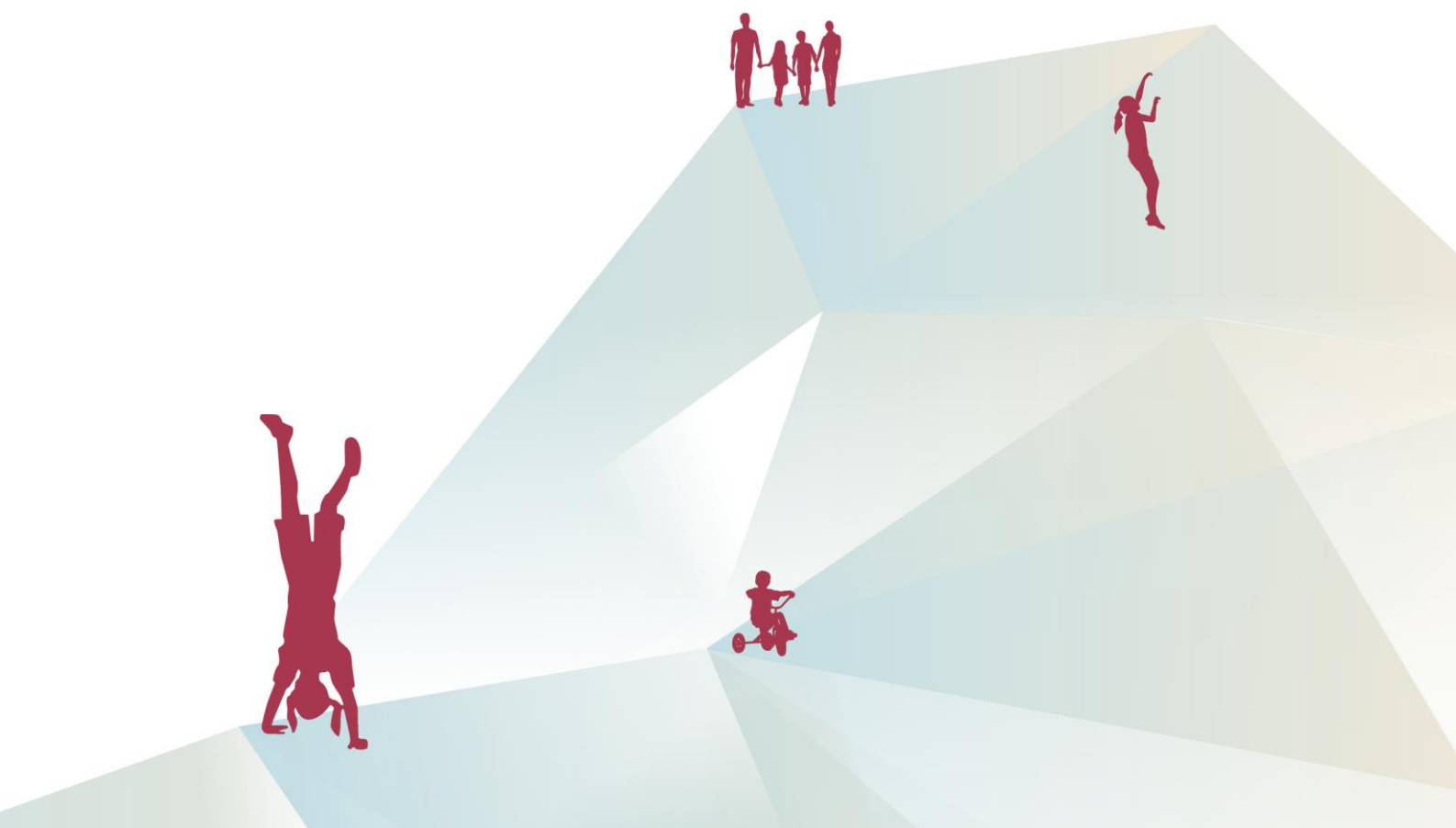
[info@paysages-educatifs21.ch](mailto:info@paysages-educatifs21.ch)

[www.paysages-educatifs21.ch](http://www.paysages-educatifs21.ch)



## Table des matières

1.	Soutenir les paysages éducatifs	5
2.	Positionner les paysages éducatifs et les représenter	6
3.	Diffuser les paysages éducatifs	8
4.	Perspectives du point de contact	8



## Chère lectrice, cher lecteur,

Depuis 2013, plus de 37 paysages éducatifs se sont constitués en Suisse. En 2021, en raison de l'intérêt grandissant, les paysages éducatifs ont en outre commencé à s'implanter en Suisse italienne.

Entre 2013 et 2018, la Fondation Jacobs a soutenu et accompagné la création de 22 paysages éducatifs en Suisse. Ces derniers étaient conçus de façon très différente, en fonction de la situation initiale et des besoins sur place. 22 réseaux éducatifs très hétérogènes se sont donc développés mais tous cherchaient à faire progresser le travail en réseau et la collaboration entre l'éducation formelle, non-formelle et informelle. Durant la même période, un bon nombre d'écoles, de quartiers ou de communes ont pris l'initiative de s'engager de manière indépendante sur la voie d'un paysage éducatif. En 2019, éducation21, en qualité de Centre national de compétences et de prestations pour l'éducation en vue d'un développement durable (EDD), a repris le point de contact avec la conviction que l'interaction entre l'éducation formelle, non-formelle et informelle était le modèle d'avenir et que les paysages éducatifs jouaient à cet égard un rôle central.

éducation21 a élaboré en 2019 une stratégie pour les cinq années à venir. Les Paysages éducatifs en Suisse sont devenus les Paysages éducatifs21. Le point de contact Paysages éducatifs21 vise à construire des liens entre les paysages éducatifs et l'EDD et à intégrer la dimension de la durabilité. Il ne s'agit pas d'imprimer une nouvelle orientation mais de donner de la visibilité aux modèles éprouvés et de mettre en lumière les possibilités d'évolution. Tous les paysages éducatifs mettent en pratique l'EDD d'une manière ou d'une autre, par ex. en aménageant des places de jeu avec les enfants selon un mode participatif ou par le fait que les enfants, en raison de la présence de cultures différentes et de leurs traditions, approchent spontanément la question de l'interculturalité.

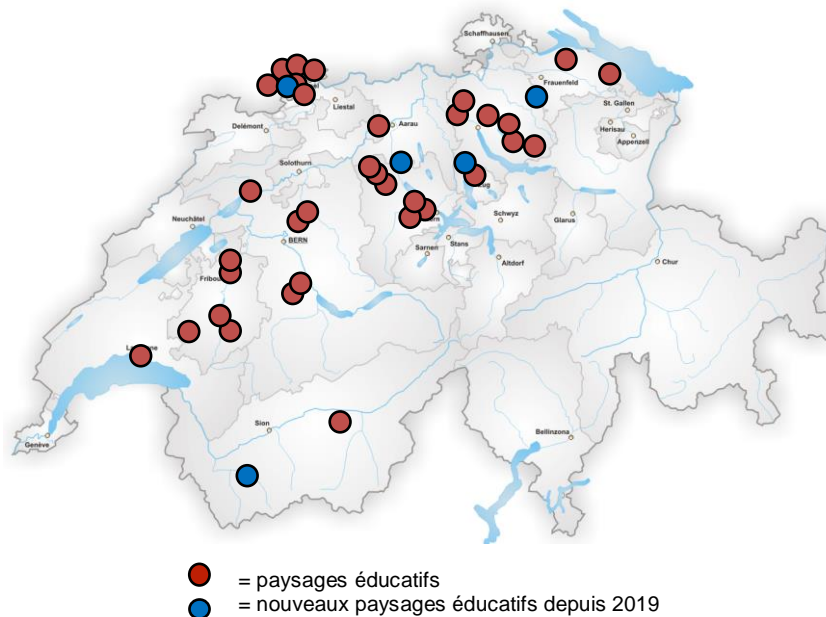
Tous les paysages éducatifs ont en commun l'investissement exemplaire des personnes impliquées. Je suis particulièrement heureuse de constater que malgré les difficultés supplémentaires dues au coronavirus, la plupart des activités ont continué. Sentir cette énergie et voir sa portée ont toujours été très motivants pour moi.

Marion Künzler

Cheffe de projet Paysages éducatifs21

Berne, janvier 2022

# 1. Soutenir les paysages éducatifs



En 2021 aussi, nous avons réussi, malgré le coronavirus, à poursuivre les activités des paysages éducatifs existants. De surcroît, deux nouveaux sites – Eschlikon (TG) et Knonau (ZH) – se sont engagés sur la voie d'un paysage éducatif. Tous deux sont accompagnés et soutenus durant le processus par des conseils financés par le fonds des Paysages éducatifs<sup>21</sup>. De plus, une nouvelle offre a été créée : une séance d'évaluation initiale en vue de la constitution d'un paysage éducatif. Dans le cadre d'un premier entretien avec un expert en processus, les écoles, les quartiers et les communes peuvent s'informer sans engagement sur l'effet des paysages éducatifs et leur valeur ajoutée avérée et se faire ainsi une idée de la façon dont un paysage éducatif se construit.

## 2021 en chiffres

- 2 nouveaux paysages éducatifs, parmi les 37 env. présents en Suisse:
- 4 accompagnements de processus financés : Reiden (LU), St. Gotthelf (BS), Eschlikon (TG) et Knonau (ZH)
- 4 outils pratiques: la [boîte à outils](#) pour la constitution d'un paysage éducatif ainsi que 3 exemples pratiques: [Une place de jeu créée par et pour les enfants au Schönberg](#), Fribourg (traduit en allemand), [Soutenir la transition école-métier à l'échelle d'un quartier](#) (allemand, français et italien), [Aménagement participatif d'un espace extérieur](#), Sursee (français)
- 39 consultations
- 5 newsletters en [français](#), allemand et italien
- 149 nouvelles personnes abonné.e.s à la newsletter, 1595 au total

## 2. Positionner les paysages éducatifs et les représenter

### Forte présence dans les médias

En 2021, les paysages éducatifs étaient bien représentés dans les médias : notamment par un commentaire relatif à [Bildungslandschaft](#)

[macht Schule](#) de Klára Sokol, directrice d'éducation<sup>21</sup> (NZZ, en allemand), [Raum für Bildung ist überall](#) (Bildung Schweiz de l'association faîtière des enseignant.e.s suisses (LCH), en allemand)

[Gerechte Chancen, gesunde Kinder und Jugendliche](#) (Info Ani-

mation de l'Association faîtière suisse pour l'animation socioculturelle enfance et jeunesse (AFAJ), en allemand et en français) ainsi que [Des réseaux solides pour une éducation intégrée](#) (Revue d'information sociale REISO, en français).

Les Paysages éducatifs<sup>21</sup> étaient également présents lors de divers événements avec des exposés et des ateliers : Colloque « Education globale : perspectives du travail social en milieu scolaire et de l'animation socioculturelle enfance et jeunesse » (AFAJ et Schulsozialarbeitsverband (SSAV), en allemand), Workshop européen sur l'EDD (UNESCO, en anglais), Forum « Conjuguons l'enfance au futur ! » (école supérieure en éducation de l'enfance ESEDE, en français) et Conférence des secrétaires généraux des départements de l'instruction publique de la Suisse romande et du Tessin (Conférence intercantonale de l'instruction publique de la Suisse romande et du Tessin CIIP, en français).



**Illustration 1:** Enfants, parents, travailleurs sociaux en milieu scolaire et d'autres aménagent le préau dans le Paysage éducatif de Wauwil. Photo: Rita Affentranger

### Colloque national « Éducation et formation – aujourd'hui, demain, après-demain ! »

Pour l'heure, un paysage éducatif n'existe que dans 37 communes suisses. Mais l'intérêt suscité par ce modèle est vif, comme l'a montré le premier colloque national intitulé « Éducation et formation – aujourd'hui, demain, après-demain ! – des réseaux solides pour un avenir durable » organisé par Paysages éducatifs<sup>21</sup> et la HEP de Berne : 350 personnes s'étaient inscrites, dont 60 de Suisse romande. « J'ai déjà entendu beaucoup de bien à ce sujet », « Nous aimerions en créer un nous aussi », « J'aimerais avoir une idée précise de la façon dont la collaboration peut prendre forme dans un paysage éducatif » – nous avons repris ici trois des nombreuses déclarations engagées des participant.e.s. [Vers la documentation](#)



« Eschlikon aimerait devenir un paysage éducatif. Nous collaborons étroitement avec différents acteurs de l'éducation et beaucoup de choses sont déjà bien réussies. En constituant un paysage éducatif, nous pouvons nommer ces qualités, les promouvoir et les étendre. »

Thomas Minder, Président de l'association suisse des directrices et directeurs d'établissements scolaires VSLCH, directeur d'école à Eschlikon, canton de Thurgovie

### Renforcer le travail en réseau au niveau cantonal et national

La collaboration avec les cantons d'Argovie, Bâle-Ville, Fribourg, Lucerne, Thurgovie et Zurich a été intensifiée.

Un large comité de soutien qui réunit des représentant.e.s de l'animation enfance et jeunesse, de l'école, des affaires sociales, des communes et des villes, de l'encouragement précoce, de l'éducation et de la formation, de l'éducation en vue d'un développement durable et de la promotion de la santé aide à diffuser, promouvoir et ancrer l'approche des Paysages éducatifs. Franziska Teuscher, membre du gouvernement, directrice de l'éducation du canton de Berne et membre de l'Initiative des villes pour la politique sociale, Dagmar Rösler, présidente centrale de l'association faîtière des enseignantes et enseignants suisses et Francesca Marchesini, présidente de la Société Pédagogique Genevoise (SPG) ont en outre rejoint le comité de soutien.

#### 2021 en chiffres:

- 32 contributions en ligne et imprimées en allemand, français et italien
- 100 contributions dans les médias avant et après le colloque national
- 16 exposés, ateliers ou stands lors de colloques externes
- 21 participations à des conférences
- 58 participant.e.s à la rencontre en ligne du réseau en Suisse allemande à propos de « Consolider la santé psychique des enfants et des jeunes ! Mais comment ? »
- 249 participant.e.s au colloque national en ligne

### 3. Diffuser les paysages éducatifs

Les Paysages éducatifs<sup>21</sup> sont désormais présents, chose nouvelle, dans toutes les régions linguistiques de Suisse. En Suisse italienne, un centre de coordination a été créé en 2021 en raison de la hausse de la demande. Les premiers contacts ont été établis avec des localités où des paesaggi educativi seraient possibles, le site Internet et les flyer d'information en italien sont disponibles et la première newsletter a déjà été envoyée.

Pour en savoir plus, lisez [l'interview](#) de Fabio Guarneri, collaborateur du projet Paesaggi educativi<sup>21</sup>.



Paesaggi educativi<sup>21</sup>  
equi. sostenibili. interconnessi.

#### 2021 en chiffres

- [Site Internet](#) et exemple pratique [Sostenere la transizione scuola-mestiere a livello di quartiere](#), Lausanne (en italien)
- 3 interventions lors de colloques externes en Suisse italienne
- 7 conseils assurés par des professionnels en Suisse italienne
- 1 newsletter en [italien](#)
- 49 nouvelles personnes abonné.e.s à la newsletter de la Suisse italienne

### 4. Perspectives du point de contact

Le maintien du point de contact est garanti par éducation<sup>21</sup> pour 2022. À partir de 2023, il s'agira d'assurer la poursuite du financement à plus long terme, de manière à garantir le développement, la diffusion et la pérennité des Paysages éducatifs<sup>21</sup> pour l'avenir.



