

# « Je découvre des paysages »



Congrès 2022 de la Société suisse pour la recherche en éducation (SSRE), Lausanne, 12 et 13 septembre 2022

Alain Pache, HEP Vaud, [alain.pache@hepl.ch](mailto:alain.pache@hepl.ch)

Karine Huser, PH Zürich

Roger Keller, Uni Zürich

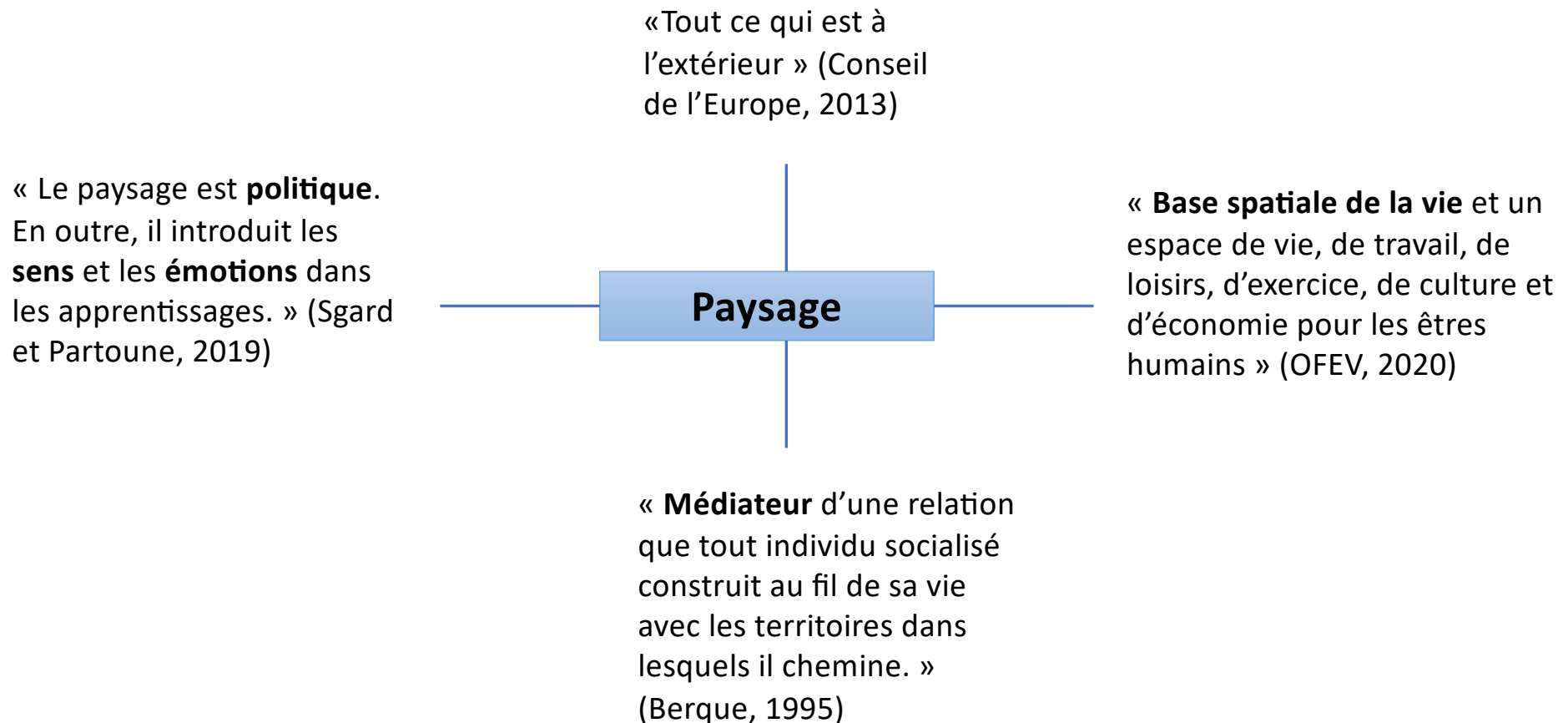
Angela Thomasius, éducation21

<https://penser-le-paysage.ch>

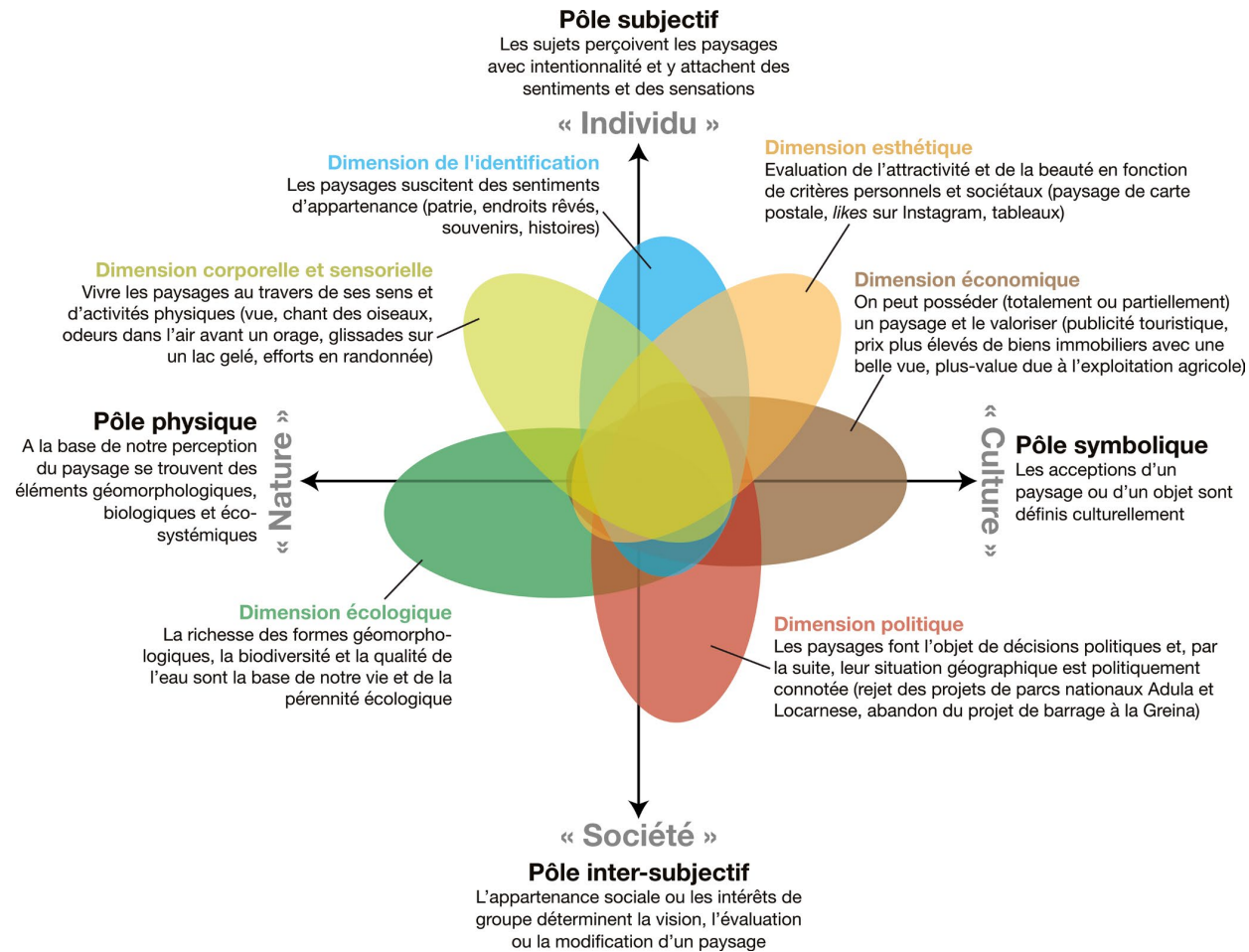
# Plan de la communication

1. Problématique
2. Questions de recherche
3. Méthodologie
4. Résultats
5. Discussion et enjeux

# 1. Problématique



# LE MODÈLE À 4 PÔLES DE LA PERCEPTION DU PAYSAGE



Source: Backhaus et al. (2007)

# 1. Problématique (2)

- Le plan d'études romand (PER) n'aborde pas vraiment le concept de paysage. Toutefois, celui-ci est fondamental dans le cadre d'une éducation à la durabilité (Pache, Huser, Thomasius, sous presse).
- Les futurs enseignants transmettent à leurs élèves une vision distante et passive des changements spatiaux (Huser, 2021).
- Il n'existe pas de matériel pédagogique spécifique pour le niveau primaire mettant l'accent sur les qualités paysagères et la responsabilité.
- L'étude du paysage devrait permettre l'usage des outils de la pensée complexe (Hertig, 2015).

## 2. Questions de recherche

- Comment soutenir les (futur·e·s) enseignant·e·s du primaire pour qu'ils/elles comprennent le développement des paysages comme une « tâche commune » de la société (Rey et al., 2017) et qu'ils/elles transmettent cette idée en classe ?
- Comment les concepts de « qualités paysagères et de « durabilité » peuvent-ils être transmis de manière adaptée à des élèves du cycle 2 ?
- Dans quelle mesure le livre d'images fonctionne-t-il comme un outil médiateur (Dolz, Schneuwly & Thévenaz-Christen, 2008) ?

### 3. Méthodologie

- Recherche-développement (Harvey & Loïselle, 2009)

Phases	Dates	Réalisations
1	Octobre 21 à janvier 22	Elaboration du projet
2	Janvier 21 à janvier 22	Recherche de financements
3	Octobre 21 à janvier 22	Recueil de représentations d'élèves
	Janvier 22 à janvier 23	Développement du livre d'images et du matériel pédagogique. Tests en classes (Vaud, Zürich, Thurgovie, Nidwald). Expertise par le groupe d'accompagnement
	Janvier 23 à février 23	Impression définitive
4	Janvier 23 à avril 23	Diffusion dans les écoles et en formation d'enseignant.e.s

OFEV 46'000.-  
éducation 21 30'000.-



## 4. Résultats

### QUE NOUS APPORTENT LES PAYSAGES ?

Le paysage est tout ce que l'on peut observer autour de nous : les personnes, les maisons et les routes, mais aussi les animaux, les plantes ou encore les cours d'eau.

Les paysages appartiennent à tous les êtres vivants, ils sont un bien commun. Les êtres humains modifient fortement les paysages et peuvent donner leur avis sur leur aménagement. Nous portons donc une grande responsabilité.

- Que découvres-tu dans ce paysage ? et dans ton propre environnement ?
- Identifie ce que les paysages nous apportent.

### 1

#### CHERCHE ET TROUVE !

Quels thèmes évoquent ces extraits d'image ? Découvre-les à la page des solutions.

#### GLOSSAIRE

**Paysage:**  
Tout ce que l'on peut observer autour de nous.

**Bien commun:**  
Appartient à toutes/tous : êtres humains, animaux, plantes.

**Responsabilité:**  
Obligation de remplir un devoir.

**Bloc erratique:**  
Grosse pierre transportée sur de longues distances par un glacier.

## Thèmes

Le paysage, un bien commun

Perception du paysage

Paysages de qualité



POURQUOI Y A-T-IL DES CONFLITS AUTOUR DES PAYSAGES ?

Les habitations, les bureaux, les magasins, les routes, les activités de loisirs, l'**agriculture** et la nature ont besoin d'espace, c'est pourquoi il y a souvent des conflits autour des paysages. Il faut de longues discussions pour trouver des solutions qui conviennent. Les **lois** indiquent ce qui peut être fait et où.

- Où y a-t-il des conflits dans ce paysage ?
- Existe-t-il des conflits autour de chez toi ?

4

CHERCHE  
ET TROUVE !



Quels thèmes évoquent ces extraits d'image ? Découvre-les à la page des solutions.

GLOSSAIRE

**Agriculture:**

Activité permettant de gagner de l'argent grâce au lait, à la viande, aux légumes ou aux céréales.

**Lois:**

Règles qui sont valables pour toutes les personnes.

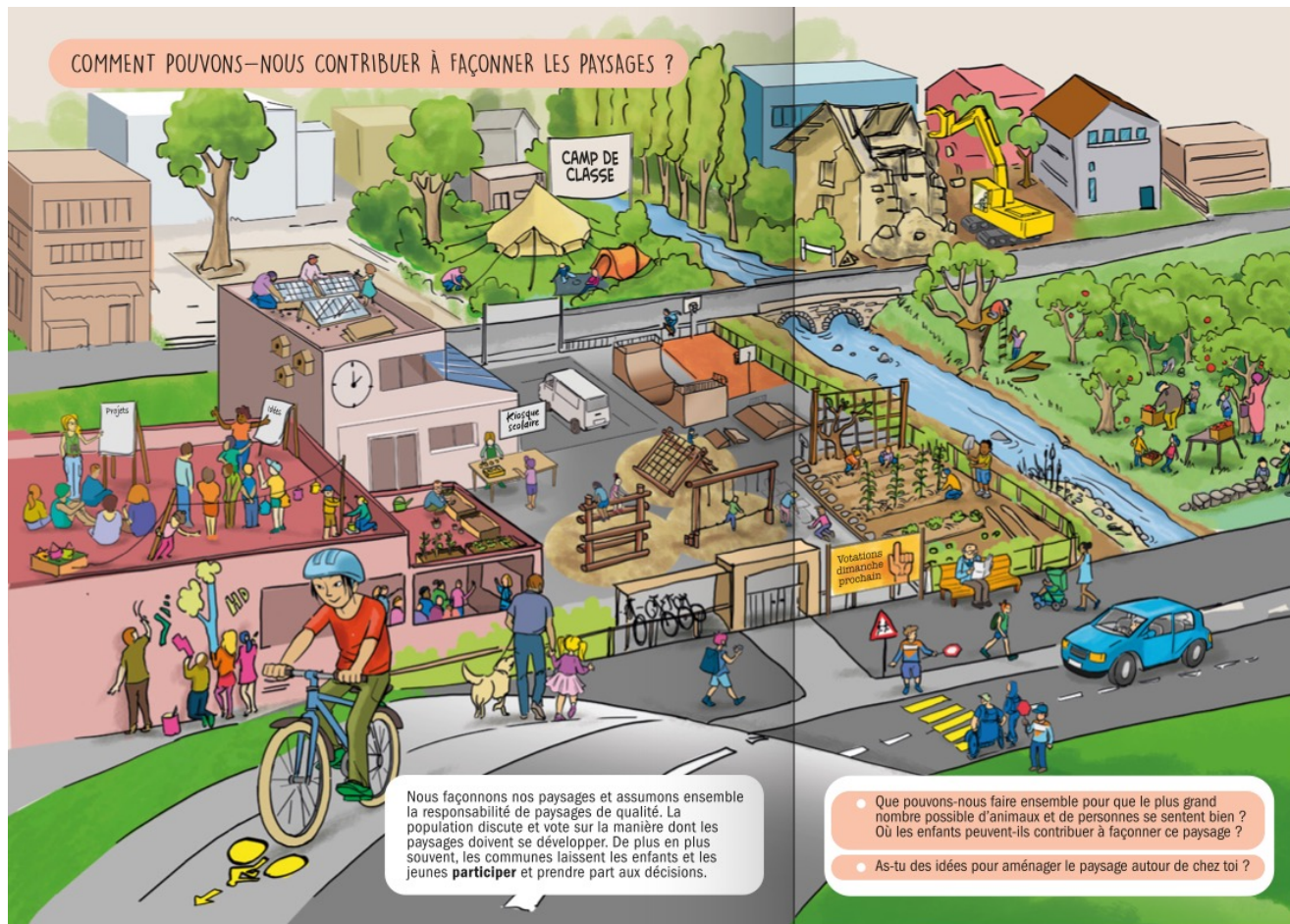
**Spéculation foncière:** Manoeuvre qui vise à s'enrichir en profitant de la hausse des prix.

Thèmes

Conflits d'usage

Modification du  
paysage

Protection du paysage



7

CHERCHE  
ET TROUVE !



Quels thèmes évoquent ces extraits d'image ? Découvre-les à la page des solutions.

GLOSSAIRE

**Participer:**  
collaborer, créer quelque chose ensemble.

# Thèmes

## Façonner les paysages

## Paysage mondialisé



DE QUELS PAYSAGES AURONS-NOUS  
BESOIN À L'AVENIR ?

A l'avenir, nous aurons besoin de plus d'espace pour le mouvement, les rencontres et la biodiversité (nature). Il nous faudra donc privilégier des routes peu encombrantes ainsi que des bâtiments végétalisés, adaptés et s'intégrant dans le paysage. Partout, les paysages devraient être diversifiés et de qualité.

- Où les êtres humains peuvent-ils se déplacer et se rencontrer dans ce paysage ? Où la nature a-t-elle de la place ?

- Comment vivrons-nous à l'avenir ? Comment imagines-tu le paysage du futur ?

9

CHERCHE  
ET TROUVE !



Quels thèmes évoquent ces extraits d'image ? Découvre-les à la page des solutions.

GLOSSAIRE

**Biodiversité :**

Présence de nombreux êtres vivants différents.

**Végétalisé :**

Il y a des plantes partout (ce qui rafraîchissant en été, donne de la place pour les insectes et c'est beau).

**Adapté au paysage :**

Des maisons, des routes, des parcs éoliens s'intègrent dans le paysage.

Thèmes

Développement  
territorial durable

# Tâches pour les élèves

## ③ Was sind «gute» Landschaften?

- Lernziele** Die Schüler/-innen können...
- Identifier les caractéristiques d'un « bon » paysage
  - Identifier des solutions pour améliorer la qualité d'un paysage

**Dauer** 2 Leçons

### Ablauf

Einstieg	
<b>Konfrontieren / 10min</b>	
<b>Leitfrage</b>	
<b>Questions de départ</b> :Qu'est-ce que vous aimez dans les paysages qui vous entourent ? Qu'est-ce que vous n'aimez pas ? Dresser la liste au tableau	
<b>Erarbeiten / 10min</b>	
<b>Nutzungskonflikte erkennen</b>	
<b>Travail par deux</b> :Observez l'image, lisez le texte et notez toutes les questions que vous vous posez.	Double page 3
<b>Collectivement</b> : Construire la problématique suivante : Quelles sont les caractéristiques d'un « bon » paysage ?	
Hauptteil	
<b>Üben, vertiefen / 45min</b>	
<b>Streitgespräch</b>	
Le but consiste à identifier les caractéristiques d'un « bon paysage » ainsi que les acteurs concernés Former trois groupes (selon niveaux ou intérêt) <ul style="list-style-type: none"><li>• <u>Tâche niveau 1</u> : A partir du livre, les élèves identifient les caractéristiques d'un « bon » paysage.</li><li>• <u>Tâche niveau 2</u> : A partir d'une série de photographies, les élèves proposent un classement du paysage le</li></ul>	Fiche 1  Fiche 2

### Fiche 2

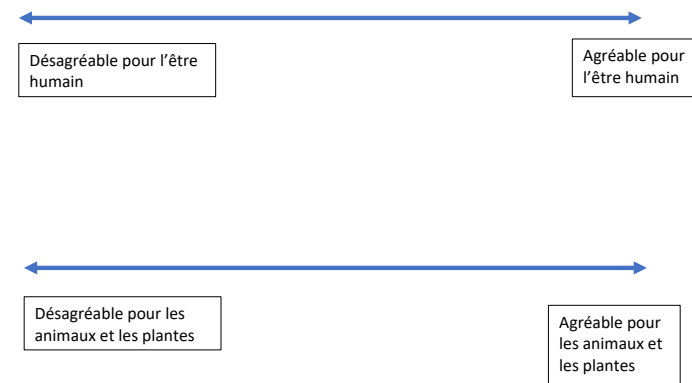
#### Objectif :

- Identifier, à partir de photographies, les caractéristiques d'un « bon » paysage

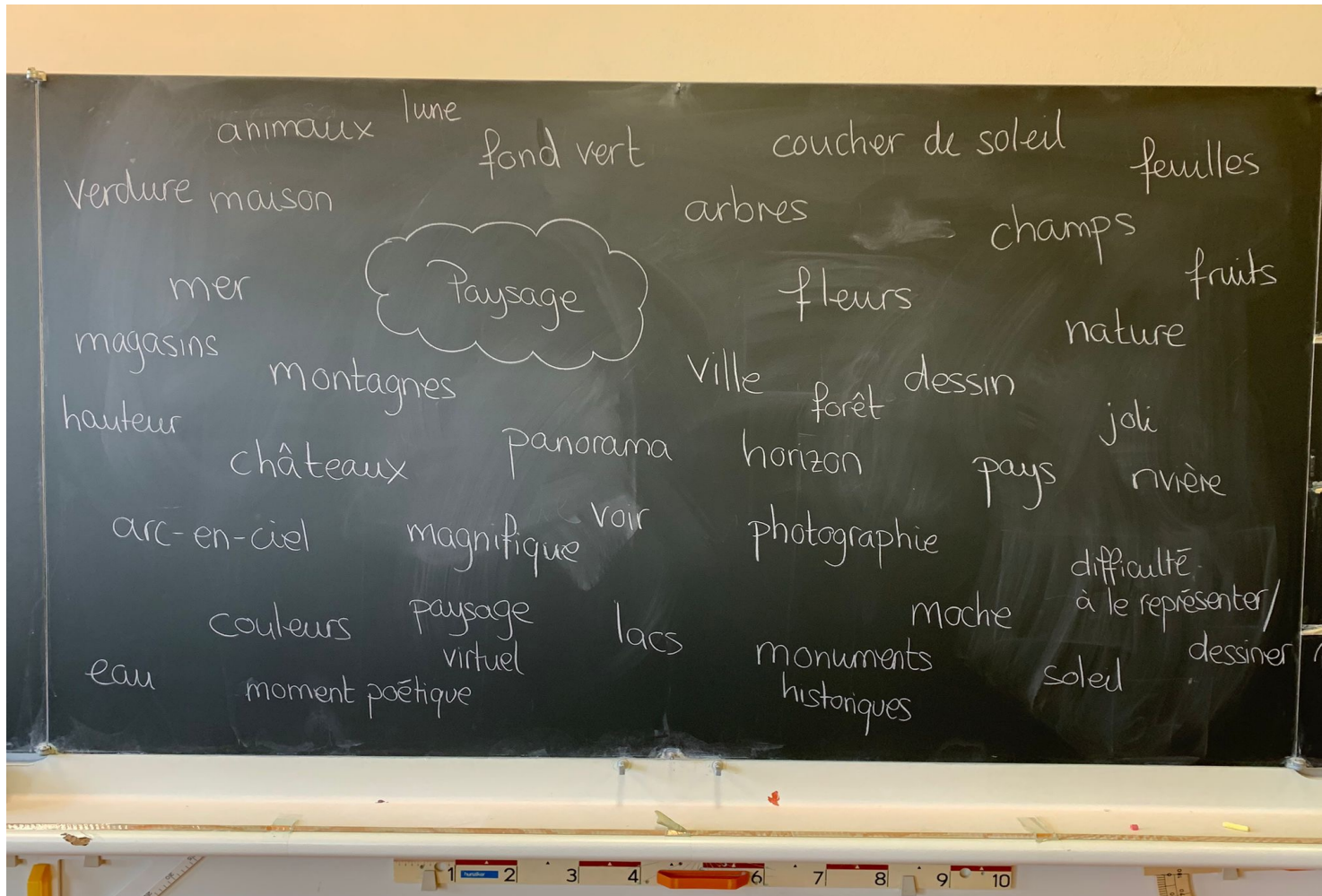
1. Observe attentivement les photographies ci-dessous.



2. Classe ces photographies sur les deux axes ci-dessous



## Prédominance de la pensée associative



« Brainstorming » réalisé  
dans une classe de 8H  
(mars 2022)



## Une difficulté à se décentrer

### LES DIFFÉRENTS POINTS DE VUES

#### COMMENT PERCEVONS-NOUS LES PAYSAGES ?

Les gens perçoivent les paysages de différentes manières. Lors de l'appréciation d'un paysage, les points suivants sont importants : la propre perception avec ce que l'on aime et ce que l'on n'aime pas, la beauté, l'argent, les histoires concernant le lieu, les règles, les intérêts des jeunes et des anciens, la nature, la qualité de l'eau, l'air pur et le sol de qualité. Peux-tu envisager d'autres manières de percevoir un paysage ?

CHERCHE ET TROUVE...

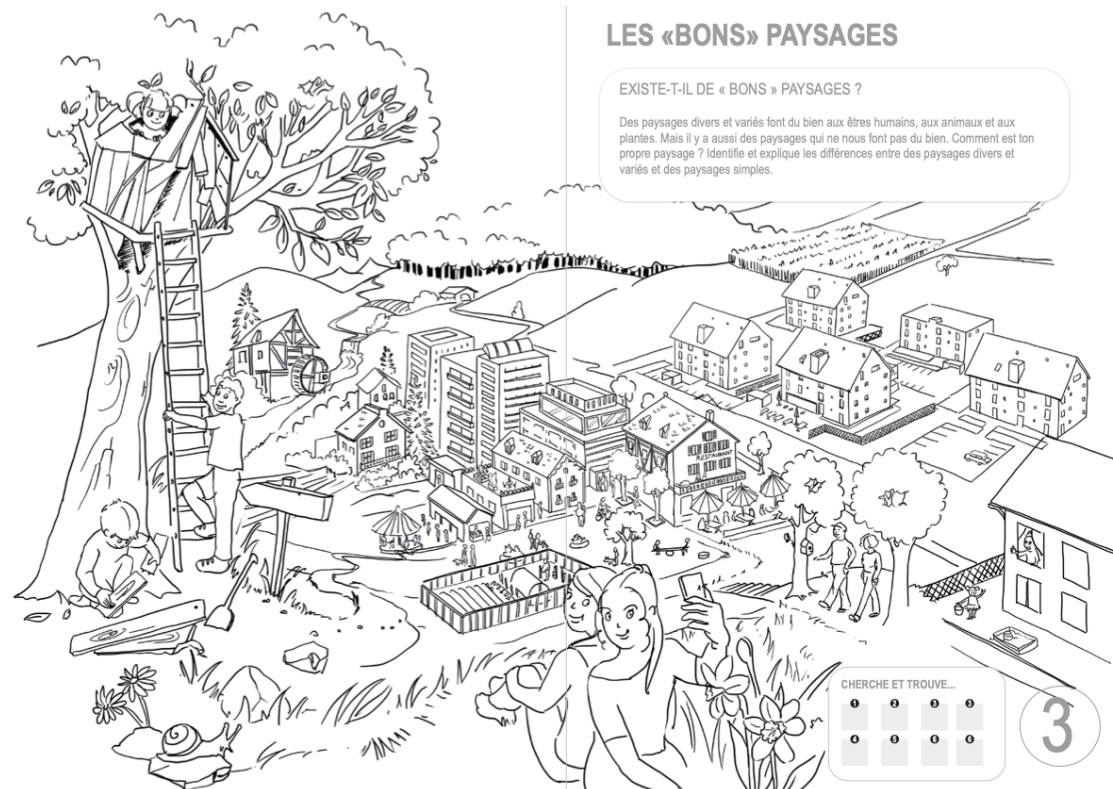


«La planche n°2 était complexe à comprendre. Les notions de 'perception', 'd'appréciation' étaient relativement abstraites et méconnues des élèves. De plus, ils ne comprenaient pas le lien entre l'argent, la qualité de l'eau et du sol et l'image présentée.»

M. (mars 2022)



## Une vision du paysage peu problématisée



«Sur la planche n°3, il était difficile pour les élèves de faire la différence entre des paysages “simples” et des paysages “divers et variés”. Ils ne parvenaient pas vraiment à les différencier.»

M. (mars 2022)

## Une dynamique difficile à analyser



« Personnellement, j'ai le sentiment que je n'ai pas réussi vraiment à aborder l'analyse en elle-même de ces changements de paysage. Les E sont surpris parfois par les changements mais n'en comprennent pas forcément la raison exacte. Ils peuvent trouver ledit changement bien ou pas mais ils n'arrivent pas à en comprendre vraiment les causes surtout si elles sont d'ordre économique. »

V. (août 2022)

# Discussion et enjeux

- Parvenir à coordonner un grand nombre d'acteurs.
- Se comprendre au-delà de la frontière linguistique.
- Élémenter le savoir (Astolfi, 2008) en mettant au cœur du projet les travaux récents en didactique de la géographie (ex: Huser, 2021).
- Proposer des tâches en lien avec le Lerhplan21 et le PER.
- Livrer une vision d'avenir porteuse d'espoir.
- Pouvoir vendre un nombre suffisant d'exemplaires (malgré la version numérique)
- Insister sur la formation des enseignant.e.s (mise en œuvre d'une pédagogie transformatrice orientée vers l'action)

# Bibliographie

- Astolfi, J.-P. (2008). *La saveur des savoirs. Disciplines et plaisir d'apprendre*. ESF.
- Berque, A. (1995). *Les raisons du paysage : de la Chine antique aux environnements de synthèse*. Hazan.
- Backhaus, N., Reichler, C. & Stremlov, M. (2007). *Paysages des Alpes – De la représentation à l'action*. Synthèse thématique relative au thème de recherche I «Processus de perception» du PNR 48. vdf Hochschulverlag.
- Dolz, J., Schneuwly, B. & Thévenaz-Christen, T. (2008). L'articulation vygotskienne entre objet enseigné et outil médiateur comme fondement de la didactique. In M. Brossard & J. Fijalkow, *Vygotski et les recherches en éducation et didactique* (pp. 143-156). Presses universitaires de Bordeaux.
- Hertig, P. (2015). Approcher la complexité à l'Ecole: enjeux d'enseignements et d'apprentissages disciplinaires et interdisciplinaires. In F. Audigier, A. Sgard, & N. Tutiaux-Guillon (Eds.), *Sciences de la nature et de la société dans une école en mutation. Fragmentations, recompositions, nouvelles alliances ?* (pp. 125-137). De Boeck.
- Huser, K. (2021). *Raumveränderungen geographisch erschliessen und vermitteln. Eine Didaktische Rekonstruktion für Studierende des Studiengangs Primarstufe*. Dissertation. Universität Zürich. doi:10.5281/zenodo.4572731.
- Pache, A., Huser, K., Thomasius, A. (sous presse). Comment travailler le paysage au cycle 2, *L'Educateur*.
- Rey, L., Hunziker, M., Stremlov, M., Arn, D., Rudaz, G. & Kienast, F. (2017). *Wandel der Landschaft: Erkenntnisse aus dem Monitoring programm Landschaftbeobachtung Schweiz (LABES)*, BAFU.
- Sgard, A. & Partoune, Ch. (2019). Le paysage revisité par la didactique, et réciproquement. In A. Sgard et S. Paradis (Eds), *Sur les bancs du paysage: Enjeux didactiques, démarches et outils* (pp. 9-41). MétisPresses.