



# La fondazione



## Soffermarsi sul far scorrere il dito sullo schermo

Far scorrere il dito sullo schermo è diventato un gesto normale e quotidiano. In un attimo, immagini e parole scorrono davanti ai nostri occhi. Ciò che dura più a lungo, richiede attenzione. Nell'essere umano l'attenzione durerebbe otto secondi, uno in meno rispetto a quella del pesce rosso.

Il paragone con il pesce rosso è certo divertente, ma non particolarmente consistente. Abbiamo tutti già speri-

mentato per quanto tempo e con quale intensità un essere umano di qualsiasi età è in grado di concentrarsi su una cosa. Sappiamo che in quel momento scopriamo cose che rimangono celate quando si stacca il dito dallo schermo nel tram o al semaforo.

L'educazione a scuola e nell'insegnamento contribuisce notevolmente a far in modo che bambini e giovani non si accontentino del rapido scorri-

mento. Lungo il loro cammino per diventare cittadini maggiorenni imparano a scoprire ciò che è celato, a riconoscere interrelazioni, a riflettere su quanto imparato e a tradurlo in azioni.

«  
Esaminando  
consapevolmente le  
diverse prospettive  
acquisiscono maturità e  
giudizio.»  
»

Questo permette poi agli allievi di diventare autonomi e quindi di cavarsela nel mondo, di assumere responsabilità e partecipare attivamente a processi di negoziazione e di elaborazione a favore della sostenibilità ambientale, sociale ed economica. È in questo senso che l'educazione allo sviluppo sostenibile (ESS) è ancorata nei piani di studio delle tre regioni linguistiche.

L'ESS fornisce le competenze per affrontare problemi complessi con creatività e spirito critico, per riconoscere i conflitti di interessi

esistenti ed elaborare le proprie possibilità di azione. In tal modo i giovani scoprono come possono contribuire in prima persona ad uno sviluppo sostenibile.

Ci ralleghiamo di potervi sostenere nel mettere in pratica l'ESS.

*Cramer*

Dr. Conradin Cramer  
Consigliere di Stato BS  
Presidente del consiglio di fondazione

*K. Sokol*

Klára Sokol  
Direttrice



Bern | Monbijoustrasse 31 | 3011 Bern  
031 322 00 21

Lausanne | Avenue de Cour 1  
1007 Lausanne | 021 343 00 21

Bellinzona | Piazza Nosetto 3  
6500 Bellinzona | 091 785 00 21

www.education21.ch

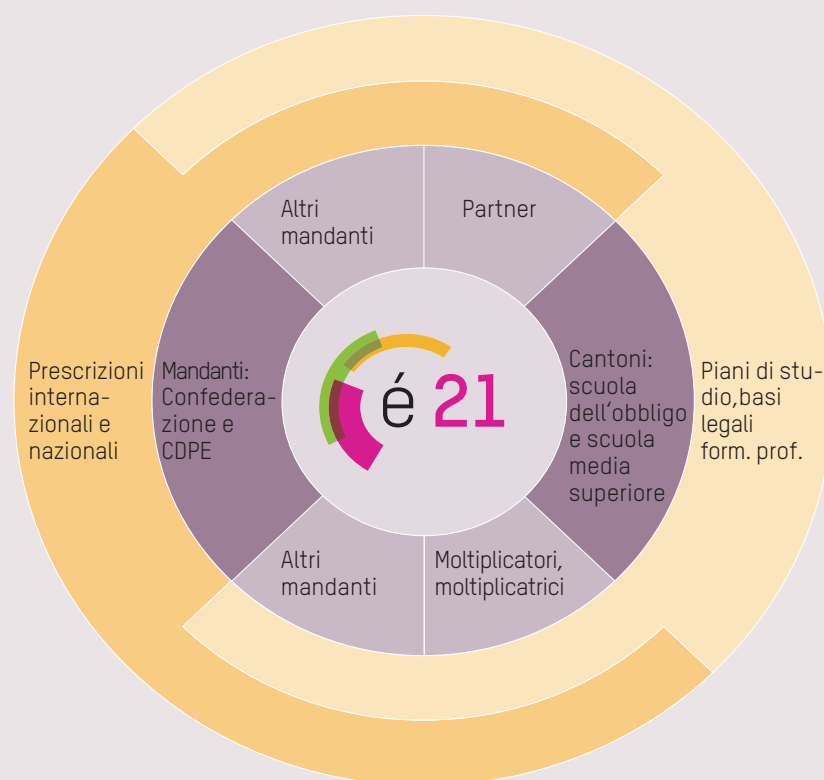


Facebook Twitter Youtube  
education21ch | #e21ch



Impressum: Ritratto éducation21 | Testo: Team  
éducation21 | Foto: Marion Bernet, Pierre Gigon | Concetto  
grafico: atelierarbre.ch | éducation21 | febbraio 2019

## Centro nazionale di competenza



In qualità di agenzia specializzata della Conferenza svizzera dei direttori cantonali della pubblica educazione (CDPE), la fondazione education21

sostiene la realizzazione e il consolidamento dell'educazione allo sviluppo sostenibile (ESS) in Svizzera.

## Mandanti

**CDPE** Conferenza svizzera dei direttori cantonali della pubblica educazione  
**DSC** Direzione dello sviluppo e della cooperazione (Coordinazione del gruppo dei mandanti)  
**UFAM** Ufficio federale dell'ambiente  
**UFSP** Ufficio federale della sanità pubblica  
**USAV** Ufficio federale della sicurezza alimentare e di veterinaria  
**ARE** Ufficio federale dello sviluppo territoriale  
**SEFRI** Segreteria di Stato per la formazione, la ricerca e l'innovazione  
**SG-DFI** Segreteria generale Dipartimento federale dell'interno, Servizio per la lotta al razzismo  
**UFE** Ufficio federale dell'energia



**EDK | CDIP | CDPE | CDEP**  
Schweizerische Konferenz der kantonalen Erziehungsdirektoren  
Conférence suisse des directeurs cantonaux de l'instruction publique  
Conferenza svizzera dei direttori cantonali della pubblica educazione  
Conferenza svizra dals directurs chantunals da l'educaziun publica



Schweizerische Eidgenossenschaft  
Confédération suisse  
Confederazione Svizzera  
Confederaziun svizra

## Consiglio di fondazione



Presidente: **Dr. Conradin Cramer**  
Direttore del Dipartimento della formazione, Basilea Città



Vice-presidente: **Beat W. Zemp**  
Presidente dell'associazione degli insegnanti svizzeri (LCH)



**Hans Ambühl**  
Ex Segretario Generale della CDPE



**Barbara Zumstein**  
Responsabile dell'ufficio orientamento scolastico del canton Lucerna

## Consiglio parlamentare



**Christoph Eymann**  
Consigliere nazionale Basilea Città PLD, Presidente



**Andrea Gmür-Schönenberger**  
Consigliera nazionale Lucerna PPD



**Rosmarie Quadranti**  
Consigliera nazionale Zurigo PBD



**Samuel Rohrbach**  
Presidente del sindacato degli insegnanti romandi



**Carlo Santarelli**  
Segretario generale dell'associazione Enfants du Monde



**Bernard Gertsch**,  
Presidente dell'associazione delle direttrici e dei direttori degli istituti scolastici (VSLCH)



**Jürg Zellweger**  
Direttore del settore "Educazione et formazione" dell'Unione svizzera degli imprenditori



**Mathias Reynard**  
Consigliere nazionale Vallese PSS



**Diana Gutjahr**  
Consigliera nazionale Turgovia UDC



**Irene Kälin**  
Consigliera nazionale Argovia PES

## Direzione e team



**Klára Sokol**  
Direttrice



**Barbara Hauerwaas**  
Risorse



**Catherine Corbaz**  
Basi e riferimento ESS



**Barbara Schäfli**  
Scuola



**Daniel Gassmann**  
Insegnamento

Un team interdisciplinare corrispondente a quasi 30 posti di lavoro a tempo pieno attuerà la Strategia 2019 - 2024.





Salute

Cittadinanza e diritti umani

Diversità e comprensione interculturale

Ambiente e risorse naturali

Economia e consumo

Interdipendenze globali

Altri temi



## Temi per la scuola e l'insegnamento

Molti insegnanti mettono in pratica l'ESS trattando determinati temi. La salute, il consumo o l'ambiente sono tutti argomenti adatti a mettere in evidenza le interazioni sistemiche nell'ambito dell'insegnamento o in progetti d'istituto o di classe e a promuovere in tal modo le competenze dell'ESS.

Per valutare le offerte formative e sviluppare le proprie prestazioni, éducation21 si basa sulla spirale dei

temi qui illustrata. Questo permette di avere un accesso pratico all'ESS sia a scuola sia nell'insegnamento.

Le tematiche fungono quindi da passerella che collega gli obiettivi di sostenibilità dell'Agenda 2030 e i temi contemplati nei piani di studio delle tre regioni linguistiche.

## L'ESS nei piani di studio

La maggior parte dei temi con i quali ci confrontiamo quotidianamente e che ritroviamo anche nei media presentano diverse dimensioni: politica, economica, ecologica, sociale, culturale. Fanno inoltre riferimento alla storia e hanno uno sguardo rivolto al futuro, a livello sia locale sia globale. È così che si definisce l'ESS nei piani di studio di tutte le regioni linguistiche. Questa

interazione fra temi e dimensioni favorisce in particolare un insegnamento interdisciplinare.

La messa in pratica dell'ESS si sviluppa preferibilmente attorno a principi come: partecipazione e responsabilizzazione, pensare in modo anticipatorio e in modo sistemico. I principi teorici e le offerte formative concrete disponi-

bili sul portale web di éducation21 sostengono gli insegnanti e le direzioni scolastiche nell'attuazione dell'ESS. Tutte le offerte valutate sono correlate agli obiettivi dei piani di studio.

## Portale web

www.education21.ch funge da porta d'accesso alle prestazioni per la messa in pratica dell'ESS e ai suoi principi. La navigazione si basa innanzitutto sulle esigenze di insegnanti e direzioni scolastiche. I contenuti offrono notevoli vantaggi pratici, coprono in modo equilibrato i temi d'insegnamento e possono essere utilizzati in modo crossmediale.

## Offerte formative

La banca dati serve da borsa delle idee per un insegnamento più ricco. Dossier tematici elaborati dal punto di vista pedagogico-didattico illustrano le possibilità di collegamento con le varie offerte. I materiali didattici valutati, le offerte extrascolastiche, gli esempi pratici e i riferimenti ai piani di studio delle tre regioni linguistiche suddivisi nei vari livelli scolastici, così come le schede informative e gli ulteriori collegamenti sostengono gli insegnanti nel loro lavoro di preparazione.

## Aiuti finanziari

éducation21 promuove l'integrazione sistematica e a lungo termine dell'ESS nelle scuole sostenendo finanziariamente progetti d'istituto e di classe di elevato livello qualitativo. Lo scambio di esperienze motiva direzioni scolastiche e insegnanti a crescere ulteriormente imboccando la via dell'ESS.

## Rivista ventuno

La rivista ventuno illustra, tre volte all'anno, come mettere in pratica l'ESS focalizzandosi di volta in volta su un determinato tema. Gli esempi pratici, le esperienze di insegnanti e i principi dell'ESS aprono nuove prospettive. La recensione di nuovi materiali didattici e di produzioni realizzate dalla stessa éducation21 completano il contenuto.

## Rete delle scuole21

La rete delle scuole21 sostiene gli istituti nel loro percorso per creare ambienti salubri e basati sul principio di sostenibilità, nei quali imparare, vivere e lavorare come previsto dall'approccio scolastico globale (Whole School Approach). Alla rete delle scuole21 così come alle reti cantonali e regionali sono collegate circa 1900 scuole in tutta la Svizzera.

## Livello secondario II

Per consolidare l'ESS a livello del secondario II, éducation21 lavora in stretta collaborazione con gli attori della formazione professionale e delle scuole di formazione generale. Viene data la priorità a progetti pilota e all'ancoraggio sistematico dell'ESS.

