

POURQUOI PROPOSER UNE BALADE EDD ?

Connaissez-vous tous les arbres de votre quartier ? Savez-vous pourquoi la rue dans laquelle se situe votre école porte ce nom ? Combien de langues sont-elles parlées dans les environs directs de votre établissement ? Quels oiseaux entend-on par la fenêtre de la classe ? Nous pensons bien connaître notre environnement direct pour le traverser chaque jour. Pourtant, en creusant, on se rend compte qu'il nous reste encore beaucoup à découvrir et à apprendre.

Didactique de l'approche

Le principe de la balade EDD consiste justement à sortir régulièrement, à observer son quotidien avec un regard neuf, actif et curieux, se questionner, faire des expériences, apprendre, s'émouvoir, être attentif à ses perceptions sensorielles et à ses émotions, imaginer, prendre conscience que, finalement, « c'est intéressant autour de moi ». En définitive, être en lien avec son environnement naturel, social ou économique, mieux le connaître, se le réapproprier, plus le respecter.

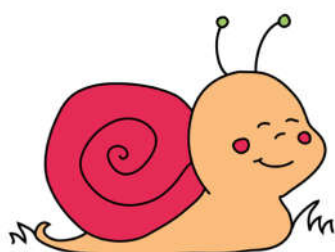
En outre, le fait de sortir aide à se maintenir en santé. Le fait de se promener par tous les temps participe à une meilleure immunité. Corollaire d'une bonne santé physique, le bien-être ressenti en balade et les pensées positives qui émergent grâce au mouvement. L'aspect de nouveauté induit par une balade renouvelée à chaque fois favorise la mémorisation, ainsi que l'attention portée à ses propres besoins physiques et affectifs.

Son lien avec l'EDD

Faire une activité en extérieur, partir à la découverte de son environnement et interagir avec lui entre pleinement dans une démarche EDD. La balade pédagogique développe diverses compétences EDD :

- **Construire des savoirs interdisciplinaires**: en balade, de très nombreux thèmes peuvent être abordés et traités de manière interdisciplinaire: les écosystèmes, le changement des saisons, le climat, ou encore les enjeux sociétaux actuels ou passés. Autant d'observations plus directes sur son environnement proche. Au cours de l'année, chaque sortie est abordée avec un angle différent, en fonction du sujet d'observation choisi et des objectifs à atteindre. Ceci dit, les observations se font spontanément et pas seulement sur le thème de la balade du jour. Il s'agit alors d'accueillir cela et d'en tirer profit.
- **Développer un sens d'appartenance au monde**: l'expérience des balades offre une plus grande acuité pour appréhender le monde extérieur. La balade EDD met l'enfant au centre de son environnement et lui permet de le découvrir consciemment, de représenter, sur une carte, le parcours de la balade, situer les bâtiments du quartier et d'en connaître de nouveaux aspects. En outre, les interactions entre pairs changent hors des quatre murs de la classe et créent une nouvelle dynamique. Par exemple, à partir des noms de rue, on peut chercher dans les archives qui était cette personne et ce qu'elle a apporté à la ville. Une photographie peut se décliner en diverses activités: partir d'une image d'archive pour retrouver un point de repère encore présent, pour comparer des époques ou se projeter dans l'avenir. Une photo actuelle amène à retrouver la position exacte du photographe au moment de la prise de vue. L'enseignant-e peut aussi photographier un objet, une peluche, sur le chemin de la promenade et mettre les enfants au défi de retrouver ces endroits. Ou confier ces prises de vue à une moitié de la classe.

- **Penser en systèmes** : partir à la découverte de son lieu de vie ouvre un champ de possibles à travers l'observation de la nature et de la vie sociale. Mais aussi de la compréhension des interactions entre les personnes, le milieu naturel et l'environnement construit. Quant à la stratégie à adopter pour mettre en lien les différentes découvertes, elle consiste d'abord à centrer le travail sur deux perspectives principales de l'EDD (par exemple l'aspect temporel et l'aspect spatial). Le savoir se construit par le cumul des informations récoltées à chaque balade.
- **Contribuer à des processus collectifs** : s'intéresser à son environnement direct signifie aussi considérer les dynamiques sociales en jeu dans son quartier pour mieux s'y intégrer. Et pourquoi pas initier des actions concrètes pour favoriser le vivre-ensemble ou la préservation de la biodiversité.



Pour toutes ces raisons, je vous propose de faire des balades EDD avec vos élèves.

Mais sortir et observer ne suffit pas. La balade EDD encourage à avoir une vision systémique du territoire. C'est-à-dire, à mettre en lien les diverses observations et les découvertes, à relever les spécificités géographiques, historiques, culturelles de la région, les défis qu'elle doit relever aux niveaux environnemental, économique et social. On peut, par exemple, partir des noms de lieux et faire des liens avec l'endroit, l'environnement, son histoire et les diverses communautés vivant ici. Ou envisager une balade ayant pour thème l'artisanat local et ses implications sur la communauté, le développement économique ou les aménagements environnementaux dans le temps et dans l'espace.

La promenade devient une source d'inspiration pour apprendre, à la fois comme porte d'entrée et comme approfondissement des apprentissages faits en classe. La balade comme outil pédagogique touche tous les domaines du Plan d'études romand, elle se révèle être une activité transversale et multidisciplinaire. La progression suivante vous est proposée :

Les cinq sens

Développer des perceptions sensorielles, soit explorer la réalité avec ses cinq sens, mobiliser différentes parties du corps par des activités de découverte et de jeux figurent parmi les objectifs Corps et Mouvement à atteindre à la fin du cycle 1. Sortir de la salle de classe permet d'acquérir de l'habileté motrice, mais aussi de percevoir l'environnement naturel à travers ses diverses manifestations (couleurs, sons, images, textures des arbres, goût (en faisant bien attention à ce que l'on porte à sa bouche!), etc.). En parcourant le chemin de la balade, on peut faire des haltes et distinguer le monde animal du monde végétal. Focaliser son attention sur son propre ressenti, rechercher une manière appropriée de répondre à ses besoins et rechercher des solutions privilégiant l'intégrité physique et l'estime de soi participe en effet à développer de saines relations socio-affectives à son environnement direct.

L'approche scientifique

Explorer des phénomènes naturels avec une approche scientifique fait partie des compétences à atteindre à la fin du cycle 2 dans le domaine Mathématiques et sciences de la nature. L'initiation à la démarche scientifique comprend, par exemple, une réflexion et une observation sur ce qui fonctionne de manière cyclique, comme des rythmes biologiques animal (migration, hibernation, reproduction) et végétal (germination, floraison, fructification). Ou une expérimentation des propriétés de l'air, en lien avec les phénomènes météorologiques. Dans cet esprit, l'environnement extérieur peut faire l'objet d'une exploration naturelle mettant l'élève dans des dispositions à poser des questions, d'acquérir et d'exploiter des informations, d'effectuer des observations scientifiques, de réaliser des expériences et d'évaluer des modèles explicatifs. Par ailleurs, cette approche initie une réflexion sur les impacts du comportement humain sur l'environnement, en reconnaissant l'importance de la préservation de la nature et de la biodiversité.

L'approche systémique

L'environnement extérieur est un lieu d'apprentissage possible, en particulier en ce qui concerne les caractéristiques du monde vivant. Ainsi, on peut mettre en lien la morphologie d'un animal avec son alimentation et son milieu de vie. De même, la forêt peut être abordée à la fois comme un espace géographique, selon ses fonctions de protection contre les risques naturels, ou comme ressource de biens que nous consommons (châtaignes, bois, huile de palme, etc.). Participer à des activités forestières permet de mieux saisir les enjeux d'un développement durable et la complexité des conflits d'intérêts entre les utilisateurs de la forêt.

Références au plan d'études romand

Si la balade comme outil pédagogique touche à tous les domaines du Plan d'études romand, en voici une (petite) sélection.

Cycle 1

MSN 16 : Explorer des phénomènes naturels et des technologies... (3-4-5)

MSN 17 : Construire son schéma corporel pour tenir compte de ses besoins (2-6)

MSN 18 : Explorer l'unité et la diversité du vivant

SHS 11 : Se situer dans son contexte social et spatial

A 12 AV : Mobiliser ses perceptions sensorielles

CM 13 : Acquérir des habiletés motrices

FG 12 : Reconnaître ses besoins fondamentaux en matière de santé et ses possibilités d'action pour y répondre

FG 16-17 : Reconnaître l'incidence des comportements humains sur l'environnement

Cycle 2

MSN 26 : Explorer des phénomènes naturels et des technologies à l'aide de démarches caractéristiques des sciences expérimentales (1-7)

MSN 27 : Identifier les différentes parties du corps, en décrire le fonctionnement et en tirer des conséquences pour la santé

MSN 28 : Déterminer des caractéristiques du monde vivant et de divers milieux et en tirer des conséquences pour la pérennité de la vie

SHS 21 : Identifier les relations existant entre les activités humaines et l'organisation de l'espace

SHS 24 : Identifier les formes locales d'organisation politique et sociale

A 22 AV : Développer et enrichir ses perceptions sensorielles

CM 23 : Mobiliser des techniques et des habiletés motrices

FG 22 : Agir par rapport à ses besoins fondamentaux en mobilisant les ressources utiles

FG 26-27 : Analyser des formes d'interdépendance entre le milieu et l'activité humaine

FG 28 : Développer la connaissance de soi et apprendre au contact des autres

