

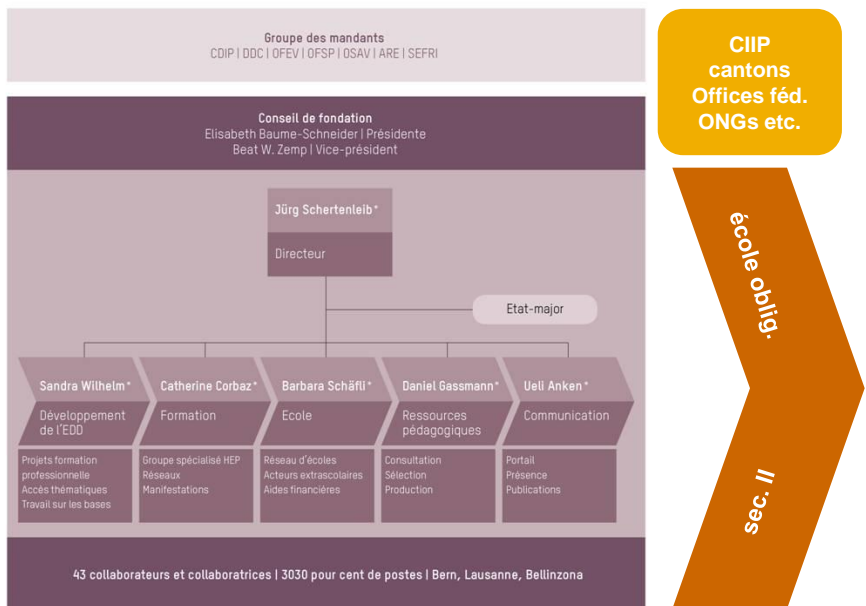
Réseau EDD dans la formation professionnelle

Un projet soutenu financièrement par le SEFRI et la Fondation Mercator Suisse

Susanna Mühlethaler (Responsable du projet), Florence Nuoffer, Gabriela Oberholzer
15 septembre 2015

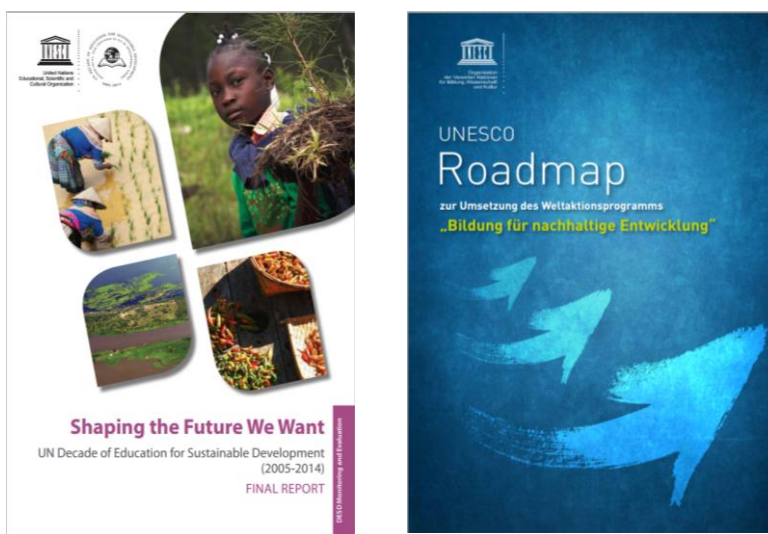


éducation21 – centre de compétence EDD



Etat 1^{er} juin 2015 | *Membre de la Direction





Contexte

- Constat en fin de décennie EDD 2005-14 ainsi que du plan de mesures pour l'éducation au développement durable de la Conférence de coordination suisse SC EDD: peu de compétences ont été développées dans la formation professionnelle (FP) relatives à une mise en œuvre concrète de l'EDD.
- Les Offices fédéraux présents dans le groupe des mandants d'éducation21 souhaitent mettre un accent sur l'EDD dans la formation professionnelle.
- La stratégie 2014 d'éducation21:

Avec le soutien de la Confédération et en partenariat avec les organisations pertinentes du monde de travail, éducation21 conduit la conception de l'intégration de l'EDD dans la formation professionnelle [...]. Dans ce but, elle initie des projets pilotes et développe ses propres offres.
- Mise en œuvre : éducation21 prévoit de procéder par phases. La première phase 2015/16 pour prendre pied auprès des acteurs. La consolidation et les développements ultérieurs se feront suite à une nouvelle demande de soutien auprès du SEFRI. Eléments principaux :
 - Collaboration avec les acteurs
 - Impulsions par éducation21
 - Approche exploratoire
 - Intégration des connaissances disponibles
 - Orientation nationale

Les principaux éléments du projet

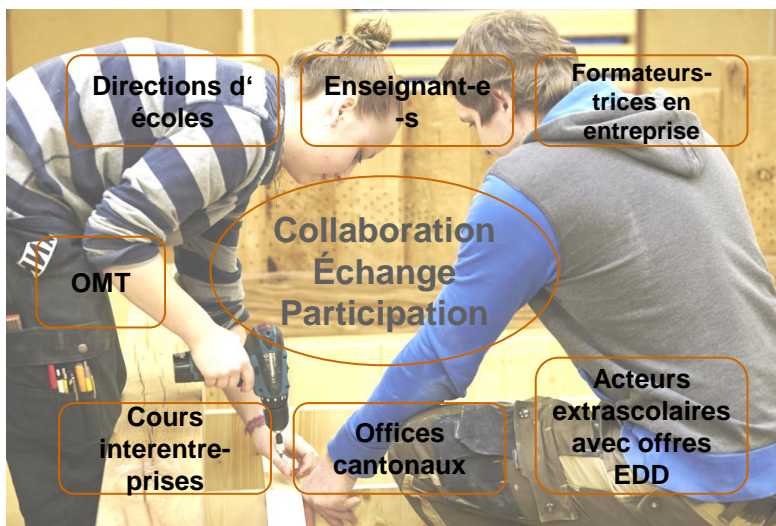
- ➔ Initialisation du réseau avec 2 rencontres et mis en place d'une manifestation sur une journée, intitulée «Forum EDD dans la formation professionnelle»
- ➔ Collaboration avec 2 projets pratiques pilotes de partenaires externes; les expériences issues de ces projets apporteront des éléments de réflexion sur les conditions de réussite pour l'EDD dans la FP et généreront d'autres idées de projets pilotes, lors des rencontres de réseau et du Forum.
- ➔ Des exemples de bonnes pratiques sur l'EDD dans la formation professionnelle seront recueillis par éducation21 et seront introduits dans la discussion
- ➔ A travers le matériel et les exemples pratiques sur son portail, éducation21 offre un accès à l'EDD pour la formation professionnelle

5

Les deux projets pratiques

- «Mettez de la durabilité dans votre enseignement»
Ecole Technique – Ecole des métiers, Lausanne / Ecole de commerce N. Bouvier, Genève, IFFP Lausanne
 - ➔ sensibiliser les enseignant-e-s à une EDD
 - ➔ expérimenter des séquences d'enseignement DD sur le terrain
 - ➔ amener un regard critique sur cette pratique
- «La durabilité à la GIBZ Zoug»
 - ➔ Elaboration du concept d'enseignement pédagogique et didactique en DD pour dessinateurs et électroniciens
 - ➔ Intégration dans le parcours durable de l'école qui se réalise actuellement
 - ➔ Collaboration avec le concierge et les entreprises formatrices

6



7

Collaboration avec les acteurs de la FP

- Entretien des contacts avec tous les partenaires de la FP initiale :
 - SEFRI
 - Directions d'écoles
 - Formateurs-trices en entreprise
 - Organisations du monde du travail
 - Offices cantonaux
 - Enseignant-e-s
 - Cours inter-entreprises
 - IFFP
- Participation des acteurs extrascolaires et de leurs offres EDD
- Accent sur l'échange et la coopération entre les acteurs
- Lien entre les dimensions du développement durable (DD) environnement/société/économie
- Les thématiques abordées dans le cadre du DD sont définies par les participants

8

Objectifs du projet

À moyen terme:

- ➔ Les acteurs bénéficient d'un réseau en EDD dans la formation professionnelle et décident de son orientation dans le cadre de son initialisation
- ➔ 2 projets pratiques développent l'EDD sur le terrain, expérimentent la collaboration avec éducation21 et mettent à disposition leur expérience avec l'EDD pour la réflexion au sein du réseau
- ➔ Le portail web d'éducation21 propose des exemples de bonnes pratiques, des outils utiles et les réflexions issues du réseau à destination du groupe cible de la formation professionnelle
- ➔ Le savoir concernant les besoins pour l'EDD dans la FP devient plus pertinent
- ➔ éducation21 améliore sa visibilité comme centre de compétences en EDD auprès des acteurs de la formation professionnelle

A long terme:

- ➔ Renforcement de l'EDD auprès des acteurs de la formation professionnelle
- ➔ Les compétences en EDD sont développées chez les apprenant-e-s- et les professionnel-le-s.



9

Sondage de mai 2015 – résultats généraux

- ➔ Orientation du réseau: selon les régions linguistiques **et** national (18/25 mentions)
- ➔ **Accent** sur enseignement/contact entre enseignant-e-s et écoles/directions d'établissement (20 mentions)
- ➔ Souhait d'**échanges d'expériences** et collaboration / bonne pratique (19 mentions)
- ➔ Souhait de **stimulation/réflexion** (9 mentions)
- ➔ L'EDD dans l'**entreprise** (6 mentions)
- ➔ **Acteurs extrascolaires**: Rôle, collaboration, financement de projets (5 mentions)



10

Sondage de mai 2015 – Champs de tension

Devant l'ampleur du travail à réaliser afin d'intégrer l'EDD au sein de la formation professionnelle, il me semble utile de déterminer ensemble quels sont les objectifs prioritaires et comment les atteindre (formation des enseignants, intégration de l'EDD par des projets d'établissement et au sein des filières de formation, mise en place d'agenda21 scolaires etc.).

Ideen, Tipps, Hinweise, wie andere komplexe Themengebiete reduzieren und zu einzelnen Lektionen aufbereiten.

Positionierung der BNE in der Berufsbildung

Wie lassen sich BNE-Angebote finanzieren?



11

www.education21.ch/formation-professionnelle

éducation21

Home | Contact | Newsletter | Le portail

Actualité | Ecole | Formation | **Acteurs** | EDD | éducation21

Accueil / Acteurs / L'EDD dans la formation professionnelle

L'EDD dans la formation professionnelle

Des employé·e·s qualifiés et compétents sont le capital d'une économie durable. Être durable signifie d'adopter une perspective à long terme et de mettre en place des processus allant dans le sens d'un développement durable. À travers l'éducation en vue d'un développement durable (EDD), les apprenant·e·s développent les compétences pour aborder des enjeux complexes. Si les jeunes apprennent leur métier de cette façon, ils pourront faire face aux défis d'un monde du travail globalisé.

La méthode du Mystery motive les jeunes à aborder des contextes complexes.

Vous enseignez la culture générale ou des branches techniques dans une école professionnelle et voulez mettre en œuvre un projet en EDD ? Vous dirigez une école professionnelle ou un centre de formation professionnelle et voulez encourager l'EDD ? Vous enseignez à l'IFPP, dans une HEP ou dans une université et voulez intégrer les enjeux du développement durable dans la formation des enseignant·e·s en école professionnelle ? éducation21 vous propose soutien et conseils adaptés sur la pratique.

Prestations d'é21

Actualité

Rencontre du réseau EDD dans la formation professionnelle | 15 septembre 2013, Fribourg

Concours Atelier de l'énergie et du climat

Moyens d'enseignement

La méthode du mystery à l'école professionnelle

Guide en ligne pour les travaux autonomes dans la formation professionnelle

Vidéo (avec dossier) «Check your phone: mon smartphone est-il durable?»

En voiture Simone | Comprendre l'énergie grise

Offres acteurs extrascolaires

Littering et ressources pour les écoles professionnelles et secondaires supérieures

Coup d'oeil

Des apprentis suisses rencontrent des jeunes Serbes.

www.education21.ch/formation-professionnelle

The screenshot shows the website for 'BBS FUTUR 2.0' at LEUPHANA. The page title is 'BBS FUTUR 2.0' with the subtitle 'AUFBAU EINES ÜBERREGIONALEN NETZWERKES BERUFSBILDENDER SCHULEN MIT DEM SCHWERPUNKT NACHHALTIGKEIT'. The main content area features a large graphic with the text 'BBS futur 2.0 ZUKUNFT GEMEINSAM GESTALTEN'. Below this, there is a paragraph about the project's goal: 'Bis zum Frühjahr 2015 wollen wir ein bundesweites Netzwerk Berufsbildender Schulen aufbauen, um eine nachhaltige Unterrichts-, Personal- und Schulentwicklung voranzutreiben...'. To the right, there are sections for 'PROJEKTINFORMATIONEN' and 'IMPRESSIONEN DER DRITTEN TAGUNG AM 17.02.2015'. The left sidebar contains navigation links such as 'BMP', 'FORSCHUNG & PROJEKTE', 'ANMELDUNG', and 'KONFINA'.

<http://bbs-futur2.leuphana.de/moodle/>

The screenshot shows the homepage of ENSI (Environment and Society Initiatives). The page has a yellow background and features the ENSI logo on the left. The main heading is 'Welcome to ENSI'. Below this, there is a section titled 'What's going on:' which lists several events and publications, including 'Aug 14, 2015: ENSI Mailing - Issue 71', 'May 26, 2015: ENSI Mailing - Issue 70', and 'May 20, 2015: World Environmental Education Con...'. On the right side, there is a section titled 'ENSI is in cooperation with:' which lists several partner organizations with their logos, including OECD, UNICEF, UNEP, and EEA. The bottom of the page features a 'CoDeS - what's going on:' section with a 'Newsletter 38' dated Oct 6, 2014.

www.ensi.org