

Rapport annuel 2017





Journée d'étude du Réseau d'écoles21,
2 décembre 2017 à la HEP de Berne.

Table des matières

2	Avant-propos de la Présidente
3	Avant-propos du Directeur
4	Evaluation
6	Stratégie
<hr/>	
8	Domaine Ecole
<hr/>	
10	Domaine Ressources pédagogiques
<hr/>	
12	Domaine Formation initiale et continue
<hr/>	
14	Domaine Développement EDD
<hr/>	
16	Domaine Communication
<hr/>	
18	Organisation
21	Informations financières
24	Un nouvel élan
25	L'équipe
26	Impressum

CITATION

« Nous, profs et parents, avons un choix : transformer nos enfants en robots dociles qui reproduisent automatiquement ce qu'ils ont appris, ou au contraire les encourager à développer leur curiosité en remettant en question les croyances et convictions. Pour cela, il faut enseigner les doutes et les points d'interrogations encore davantage que les connaissances et les certitudes. C'est cela qui en fera des pionniers et des explorateurs de la vie, qui les encouragera à trouver de nouvelles solutions pour améliorer la qualité de vie sur cette planète. »
Bertrand Piccard sur son mur Facebook, 2.12.2017
Journée d'études du Réseau d'écoles21, pages 8 – 9)



Consolider l'EDD

Le développement durable est un mandat constitutionnel et, avec l'Agenda 2030, une préoccupation mondiale. L'éducation en vue d'un développement durable (EDD) est une condition préalable centrale pour le développement durable. Elle représente, dans le même temps, un objectif de l'Agenda et une mission des plans d'études. En Suisse, la Confédération et les cantons sont conjointement responsables de la qualité et de la perméabilité de l'espace éducatif suisse. Sous leur mandat, éducation21 soutient le système éducatif dans la consolidation de l'EDD.

Cinq ans après la fondation d'éducation21, les (vice-)directeurs de huit offices fédéraux et la secrétaire générale de la CDIP ont tiré un bilan: ils évaluent la coopération entre les départements et les offices dans le cadre d'éducation21 comme un modèle de l'approche « Whole of Government »: la coordination, la cohérence et les synergies sont ainsi assurées. La coopération verticale entre la Confédération et les cantons est également efficace. C'est une condition préalable pour une réception appropriée des idées des offices fédéraux par les structures éducatives des cantons. La création et la consolidation de la fondation éducation21 sont considérées comme un succès. Dans ce contexte, la Confédération et la CDIP se sont déclarées prêtes à soutenir la mission fondamentale d'éducation21 dans une prochaine phase stratégique de 2019 à 2024. L'Office fédéral de l'énergie fera désormais partie lui aussi du Groupe demandeurs. D'autres organismes

fédéraux et acteurs concernés par l'EDD sont invités à coopérer. La mise en commun des forces est dans l'intérêt commun.

Le succès ne doit cependant pas occulter le fait que les défis restent importants: la mise en œuvre des objectifs de l'EDD dans les plans d'études régionaux de l'école obligatoire à l'école, dans l'enseignement et dans la formation des enseignant-e-s doit être consolidée. Au niveau de la formation professionnelle et des écoles secondaires, l'EDD doit être ancrée encore plus systématiquement. Dans la formation professionnelle en particulier, il est important de saisir l'occasion d'une collaboration plus étroite avec l'économie.

La Présidence d'éducation21 soutient la fondation dans sa réponse aux multiples défis qu'elle rencontre et assure le lien avec la politique de la formation. Dès lors, il est impératif que le Président ou la Présidente soit membre de la CDIP. Mais le fait que la Présidence du conseil de fondation et la Présidence de la CDIP, dont je porte également la responsabilité, soit réunies entre les mains d'une seule et même personne peut conduire à des conflits d'intérêts qui ne sont pas toujours favorables aux besoins d'éducation21. C'est pour cette raison que j'ai décidé de transmettre la Présidence d'éducation21: Conradin Cramer, Directeur de l'instruction publique de Bâle-Ville, assure la Présidence d'éducation21 à partir du 1^{er} mai 2018. Je lui transmets mes meilleurs vœux pour cette intéressante fonction et vous remercie tous de votre collaboration.



Dr Silvia Steiner, Conseillère d'Etat, Présidente du Conseil de fondation jusqu'au 30 avril 2018, Cheffe du Département de l'instruction publique du canton de Zurich, Présidente de la CDIP

Des structures à la mise en œuvre

« Il faut au moins dix ans pour qu'un enjeu atteigne le secteur de l'éducation. » J'ai souvent été confronté à cette règle empirique lorsque j'ai repris le dossier « EDD » fin 2007 en tant que Secrétaire central de l'ancienne Fondation Éducation et Développement. Entre-temps, l'ancrage de l'EDD s'est développé et éducation21 s'est établie comme le centre national de compétences en matière d'EDD. Les conditions pour promouvoir la poursuite de la mise en œuvre de l'EDD sont bonnes.

La formule pour ancrer l'EDD dans le domaine de l'éducation au niveau de la Confédération et des cantons dans le cadre du Plan d'action de l'EDD 2007 – 2014 et de la Conférence suisse de coordination était convaincante: l'EDD devait être intégrée dans les plans d'études, la formation des enseignant-e-s et le développement de la qualité des écoles. En tant que structure d'appui permanente, une agence EDD de la CDIP devait soutenir le système éducatif dans l'intégration et la mise en œuvre de l'EDD.

L'EDD est désormais ancrée dans les plans d'études de l'école obligatoire, dans la stratégie de la Chambre HEP de swissuniversities et dans les bases légales de la formation professionnelle de base. Mais un soutien supplémentaire est nécessaire pour garantir la mise en œuvre effective de l'EDD. L'enseignement de l'EDD dans toutes les matières peut être encouragé à l'aide d'outils pédagogiques appropriés. Le Réseau d'écoles21 dispose d'un grand potentiel pour rendre l'EDD tangible dans la

vie quotidienne de l'école. Pour la formation professionnelle, l'EDD doit être plus concrète et encore plus intégrée dans ce système complexe. La mise en œuvre interdisciplinaire de l'EDD doit être soutenue dans l'enseignement gymnasial, à forte orientation disciplinaire. La nouvelle stratégie d'éducation21 apporte des réponses à ces défis et à d'autres.

éducation21 est maintenant consolidée en tant qu'organisation: des collaborateurs et collaboratrices compétents et engagés offrent aux utilisateurs/-trices des services de qualité. L'ancrage institutionnel est un succès et l'organisation est acceptée à de nombreux niveaux. La nouvelle stratégie a été clarifiée et est soutenue par les demandeurs et d'autres acteurs. Cela crée de bonnes conditions pour se concentrer davantage sur le contenu, les offres et la mise en œuvre de l'EDD. L'accent sera mis sur l'acquisition de compétences par les apprenant-e-s.

Pendant plus de dix ans, j'ai contribué à la création et au développement d'éducation21. Il s'est agi d'une tâche passionnante et stimulante à bien des égards. Je tiens à remercier les demandeurs, les autres parties prenantes, le Conseil de fondation, les collègues de la Direction et les collaborateurs et collaboratrices pour leur confiance, leur engagement et leur coopération. Ils ont tous permis à éducation21 de se tourner aujourd'hui vers l'avenir avec une performance convaincante, un soutien institutionnel fort et une nouvelle stratégie et de remplir mieux encore son rôle de soutien du système éducatif.



Jürg Schertenleib, Directeur jusqu'au 30 avril 2018

Passation de pouvoir: Le 1^{er} mai 2018, la Présidence est passé de Mme la Conseillère d'Etat Silvia Steiner à M. le Conseiller d'Etat Conradin Cramer et la Direction de Jürg Schertenleib à Klára Sokol.



éducation21 est établie en tant que centre de compétences et agence spécialisée de la CDIP

Depuis le 1er janvier 2013, la fondation éducation21 agit sur mandat de la Confédération et des cantons en tant que centre national de compétences pour l'EDD. Une évaluation externe comprenant des enquêtes auprès d'enseignant-e-s, de directions d'écoles et de formateurs et formatrices HEP reflète les expériences et les résultats des quatre premières années. Sur cette base, la Direction et le Conseil de fondation ont élaboré la future stratégie au cours du deuxième semestre 2017.

L'évaluation externe a été réalisée à mi-parcours de la période de prestations 2015–2018, de mars à juin 2017, par le bureau d'études et de conseil econcept pour le compte des demandeurs sous la direction de la DDC. Le professeur Gerhard de Haan (Institut Futur, Université libre de Berlin) a contribué à une classification internationale de l'EDD en Suisse. Mathis Consulting a réalisé une enquête auprès des enseignant-e-s de tous les niveaux sur mandat d'éducation21. Le rapport d'évaluation atteste du bon niveau de consolidation de la fondation éducation21 en

tant qu'agence spécialisée de la CDIP. Plus de la moitié des enseignant-e-s et 58 pour cent des directions d'écoles interrogés connaissent éducation21. 78 pour cent des formateurs et formatrices HEP sont familiarisés avec éducation21. Ces valeurs s'accompagnent d'une haute appréciation des prestations, à savoir le site Web, le catalogue des ressources pédagogiques, la newsletter et la revue de pratiques EDD ventuno.

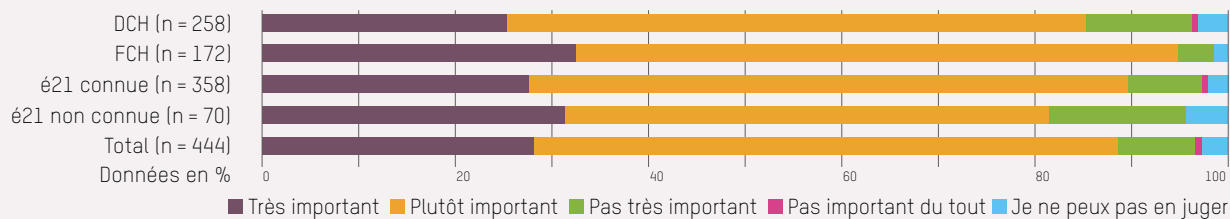
Les demandeurs ont invité éducation21 à prendre position sur les recommandations du rapport d'évaluation et se sont eux-mêmes positionnés. éducation21 a utilisé l'évaluation pour analyser de manière critique ses prestations, pour formuler sa future stratégie et son programme de prestations. Le rapport d'évaluation complet est disponible sur le portail du Conseil fédéral¹. Quelques-uns des résultats des enquêtes sont présentés ci-dessous.

1 <https://www.admin.ch/gov/de/start/dokumentation/studien.survey-id-839.html>

Directions d'écoles

La grande majorité des directions d'écoles interrogées, qui connaissent bien l'EDD, considèrent que l'encouragement de l'EDD dans leur école ou établissement scolaire est plutôt important ou très important.

Importance de l'encouragement de l'EDD dans l'école / l'établissement scolaire

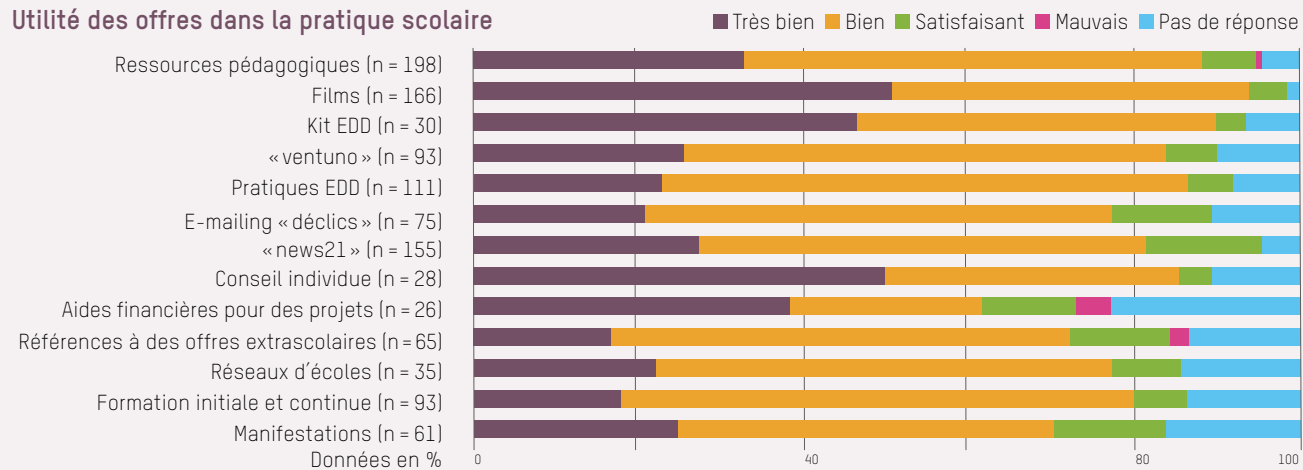


Dans quelle mesure est-il important pour vous que l'éducation en vue d'un développement durable soit encouragée dans votre école/établissement scolaire? (Seulement si l'EDD est connu) (La Suisse italienne n'apparaît pas dans le graphique en raison de n trop petit). La relation entre l'importance et la région linguistique est statistiquement significative (test Chi² selon Pearson, α = 0.05).

Enseignant-e-s

Les enseignant-e-s interrogés, qui connaissent éducation21, apprécient grandement l'offre de prestations de la fondation.

Utilité des offres dans la pratique scolaire



Comment évaluez-vous l'utilité des offres d'éducation21 dans la pratique scolaire? Filtre: connaît éducation21

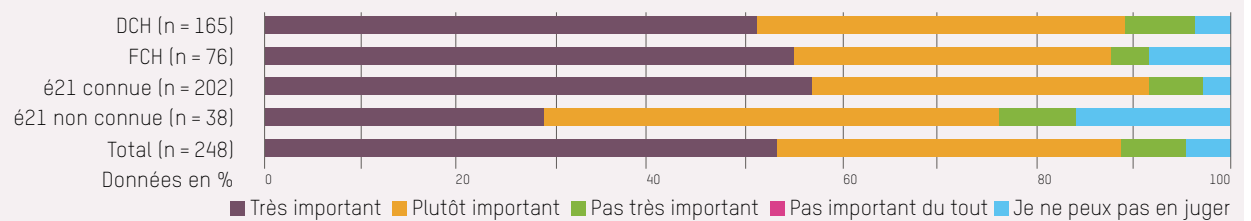
Formateurs et formatrices HEP

L'importance de l'EDD dans la stratégie des Hautes écoles pédagogiques² est reflétée dans l'évaluation des formateurs et formatrices HEP interrogés.

professions du domaine de la formation sont des professions sociales; la transmission critique et constructive de valeurs sociales aux nouvelles générations est une des tâches essentielles des enseignantes et enseignants. C'est la raison pour laquelle ces derniers doivent être particulièrement sensibilisés aux questions ayant trait à l'éducation au développement durable (EDD), [...].»

2 swissuniversities, Stratégie 2017–2020 de la Chambre HEP, état au 12 septembre 2017: « La profession enseignante et d'autres

Importance de l'EDD pour les formateurs et formatrices interrogés



Dans quelle mesure diriez-vous qu'il est important pour vous de soutenir vos étudiant-e-s en matière d'éducation en vue d'un développement durable? (Seulement si il/elle a déjà entendu parler de l'EDD) (La Suisse italienne n'apparaît pas dans le graphique en raison de n trop petit). Le lien entre l'importance et la région linguistique, l'importance et les institutions ainsi qu'entre l'importance et le degré ciblé n'est pas statistiquement significatif (test Chi² selon Pearson, α = 0.05).

L'évaluation en quatre points

Prestations

Pour mener à bien son mandat et satisfaire les attentes, éducation21 dispose d'une vaste offre de prestations destinées à divers groupes cibles. Alors que certaines offres sont déjà bien établies et connues, d'autres sont en voie de développement (p.ex. Réseau d'écoles21, formation professionnelle). La gamme de prestations offertes est appréciée par les utilisateurs/-trices et les parties prenantes. Des critiques ou possibilités d'amélioration ont été formulées ponctuellement. Les offres les plus utilisées sont le site web, le catalogue des ressources pédagogiques et la newsletter. De plus, éducation21 met en réseau les acteurs du domaine de l'EDD (acteurs extrascolaires, formateurs HEP, cantons, écoles) et favorise ainsi les échanges et les synergies. Des potentiels d'amélioration existent au niveau de la notoriété des offres, notamment auprès des enseignant-e-s, mais aussi de la couverture des divers accès thématiques. D'autres acteurs, notamment les HEP et les cantons, pourraient être encore davantage impliqués comme multiplicateurs/-trices.

Effets

éducation21 est parvenue à s'établir en tant que centre national de compétences et de prestations. Le vaste soutien offert par le Conseil de fondation et le Groupe des demandeurs a contribué à cette évolution. L'assise est particulièrement forte auprès des responsables de la politique d'éducation, de l'administration et des acteurs extrascolaires. La pérennisation de l'EDD au sein du système éducatif est ainsi

favorisée. Un potentiel supplémentaire existe auprès des directions d'établissement et des enseignant-e-s, responsables pour la mise en œuvre de l'EDD. L'approche institutionnelle globale reste en outre à renforcer. Cela devrait passer par le Réseau d'écoles21, qui a été lancé au printemps 2017.

Efficacité

Les résultats de l'évaluation montrent qu'éducation21 a déjà fourni de nombreuses prestations au cours des quatre premières années. La prochaine période stratégique part dans de bonnes conditions. A mi-parcours de la première période stratégique, les effets attendus ne peuvent être que partiellement acquis et prouvés. Au vu des quatre premières années d'activité, l'efficacité d'éducation21 peut être globalement considérée comme bonne.

Efficience

Plus les offres d'éducation21 seront utilisées, plus le retour sur investissement dans éducation21 sera élevé. Au cours des prochaines années, il s'agira donc de renforcer l'utilité d'éducation21 et de valoriser ainsi les travaux en développement et les investissements réalisés au cours des années précédentes. Dans le même temps, il convient de maîtriser les investissements en clarifiant les domaines de compétences qui doivent revenir à éducation21 et ceux dont d'autres acteurs doivent avoir la responsabilité.

Valeur ajoutée pour le système éducatif

éducation21 est attachée à l’idée directrice selon laquelle les enfants, les jeunes et les jeunes adultes apprennent à participer activement et de manière critique au développement durable à l’école, pendant l’enseignement et dans d’autres lieux d’apprentissage de la formation professionnelle. La nouvelle stratégie met l’accent sur la valeur ajoutée des prestations pour le système éducatif et fixe les priorités correspondantes.

Le développement durable doit permettre à tous les êtres humains de vivre dans la dignité et l’égalité, dans les limites de ce que supporte le système Terre, sans menacer par cette façon de vivre la satisfaction des besoins des générations actuelles et futures, ni la capacité de régénération des ressources naturelles fondamentales. Avec l’Agenda 2030 des Nations Unies³, un cadre mondial pour le développement durable a été formulé. Par une approche holistique et systémique, le développement durable prend en compte les liens, les interdépendances et les limites entre les domaines de l’environnement, de la société, de l’économie et de l’individu, en tenant compte de la dimension mondiale et temporelle.

L’éducation est une condition préalable essentielle au développement durable: l’éducation en vue d’un développement durable permet d’acquérir des compétences qui encouragent la participation des êtres humains au développement durable. Dans le même temps, l’accès à l’éducation et à l’EDD est un objectif de développement durable. L’acquisition de compétences en matière d’EDD contribue à la compréhension des liens et des interactions complexes qui existent dans les systèmes écologiques, économiques et sociaux et permet de contribuer au développement durable dans le travail, l’environnement et la société d’une manière responsable, créative et axée vers les solutions. En promouvant et en soutenant l’an-

cragement et la mise en œuvre de l’EDD conformément aux plans d’études et aux bases juridiques, éducation21 contribue à créer des conditions favorables au développement durable.

Dans le même temps, éducation21 soutient la mise en œuvre de l’objectif 4.7 de l’Agenda 2030, selon lequel les Etats doivent garantir d’ici à 2030 que tous les apprenant-e-s acquièrent les compétences et les qualifications nécessaires pour promouvoir le développement durable, notamment par l’éducation en vue d’un développement durable, ainsi que par des modes de vie durables, les droits humains, l’égalité des sexes, une culture de la paix et de la non-violence, la citoyenneté mondiale et l’appréciation de la diversité culturelle et de la contribution de la culture au développement durable

éducation21 est active dans le domaine de l’éducation formelle en Suisse. Le champ d’activité central est l’école obligatoire. Au niveau Secondaire II, éducation21 offre une gamme de prestations de base et promeut l’ancrage systémique et la mise en œuvre de l’EDD. Les prestations d’éducation21 pour la pratique s’adressent principalement aux enseignant-e-s et aux directions d’établissements. De nombreux acteurs contribuent à la réalisation de l’EDD. éducation21 collabore avec de nombreux partenaires spécifiquement choisis. éducation21 soutient le système éducatif dans sa mission de réalisation de l’EDD. Ce faisant, la fondation suit le principe de subsidiarité.

éducation21, en tant que guichet unique et centre de prestations, regroupe les offres des différents acteurs pour l’enseignement et l’école. La sélection, la mise à disposition et la production sont effectuées en fonction de critères de qualité.

³ Agenda 2030 pour le développement durable des Nations Unies, en vigueur depuis 2016.



Objectifs du développement durable selon l’Agenda 2030 de l’ONU

Visibilité des thèmes

Les approches thématiques garantissent que la mise en œuvre de l’EDD dans le système éducatif suisse peut être reliée à tous les plans d’études régionaux des différents degrés d’enseignement. Pour de nombreux enseignants, l’accès à l’EDD se fait à travers des thèmes. Pour les acteurs thématiques et les Offices fédéraux ayant un mandat thématique, ces domaines théma-

tiques créent une passerelle entre les objectifs de développement durable de l’Agenda 2030 et le secteur de l’éducation. Les champs thématiques sélectionnés permettent de regrouper les prestations adaptées à la pratique pour l’école et l’enseignement. Un critère clé dans l’évaluation et le développement des offres est le lien avec les plans d’études régionaux.



- **Santé et bien-être**
Alimentation, santé psychique et physique, etc.
- **Citoyenneté et droits humains**
Droits de l’enfant, démocratie, participation, etc.
- **Diversité et compréhension interculturelle**
Prévention du racisme, genre et égalité, religions, etc.
- **Environnement et ressources naturelles**
Energie, biodiversité, climat, etc.
- **Consommation et économie**
Travail, tourisme, mobilité, etc
- **Interdépendances mondiales**
Paix, migration, mondialisation, etc.
- **Autres**
Entrées thématiques d’actualité

Cinq priorités stratégiques

Afin de renforcer et de pérenniser l’ancrage et la mise en œuvre de l’EDD, éducation21 se concentrera sur les priorités suivantes pour la période stratégique 2019 – 2024:

1. Afin de rendre plus visible le potentiel de l’EDD dans l’enseignement et l’école obligatoire, éducation21 prépare des **dossiers thématiques** de manière pédagogique et didactique en regroupant des offres de qualité orientées vers la pratique venant de différents acteurs et en les complétant par des suggestions pédagogiques exemplaires.
2. Afin de promouvoir l’approche institutionnelle globale de l’école (Whole School Approach), éducation21 renforce l’ancrage du **Réseau d’écoles21**, le développe et soutient le développement des écoles vers l’EDD (y compris la promotion de la santé).
3. Afin de poursuivre, au-delà de l’école obligatoire, le **renforcement de l’EDD au secondaire II**, éducation21 soutient un développement de l’EDD orienté vers la pratique et la qualité au niveau de la formation professionnelle, des écoles de culture générale et des gymnases. L’accent est mis sur des projets qui permettent l’ancrage systémique de l’EDD.
4. Afin d’accroître l’efficacité de ses prestations, éducation21 intensifie sa collaboration avec les multiplicateurs et **multiplicatrices et les partenaires** de l’EDD, en particulier avec les institutions de formation des enseignant-e-s, les autorités cantonales (Réseau d’écoles21), les centres didactiques et médiathèques, les médias spécialisés, les acteurs extrascolaires et les partenaires de la formation professionnelle.
5. Pour mieux faire connaître les offres en EDD dans les écoles et l’enseignement, éducation21 communique de manière coordonnée, ciblée et efficace. Elle développe la **plate-forme internet** en tant qu’instrument central, facile à utiliser et orienté vers la pratique, notamment en rendant visibles les thèmes de manière attractive et adaptée aux besoins.

La Confédération, les cantons et la société civile portent le mandat de base d’éducation21. Afin de renforcer stratégiquement le mandat de base, éducation21 établira d’autres partenariats et développera des projets complémentaires.

Bertrand Piccard : un appel à la curiosité

>> Journée d'études Réseau d'écoles21

En tant que médecin psychiatre et aventurier du ciel, Bertrand Piccard est familier avec les incertitudes. Lors de la Journée nationale d'étude du Réseau d'écoles21, qui a compté 350 participant-e-s, il a plaidé pour laisser plus de place au doute dans l'éducation et pour apprendre à adapter l'altitude de vol à tout moment, en fonction des conditions changeantes.

CITATION

« Cette histoire, c'est le résultat de mon éducation. Mais c'est davantage l'éducation que j'ai eue de mes parents que celle reçue à l'école. Et c'est pour cela que je vous la raconte. Ce que j'ai appris, c'est essentiellement la curiosité ; le fait de ne jamais me contenter de ce qu'on me disait sans essayer de comprendre. Et j'ai toujours été traité non pas comme un enfant, mais comme un être humain responsable qui avait le droit de comprendre. »

Avec cette entrée en matière, l'intervenant invité Bertrand Piccard a défini le fil conducteur de la Journée d'études du Réseau d'écoles21 à la HEP de Berne le 2 décembre 2017 : susciter la curiosité. A partir de ses visions, ses doutes, ses défaites et ses succès lors de ses voyages autour du monde en ballon et en avion solaire, l'orateur a habilement fait référence à l'apprentissage. Ses nombreuses métaphores autour de la curiosité et de l'apprentissage, ainsi que son encouragement à accompagner les enfants vers leur propre compréhension plutôt que de les guider vers des certitudes traditionnelles, ont été entendues par les enseignant-e-s et les directeurs et directrices d'écoles qui ont remercié Bertrand Piccard par une standing ovation.

La deuxième conférencière a également parlé des clés de l'apprentissage. Au lieu de faire le tour du monde, le voyage de la youtubeuse Tama Vakeesan a emmené le public dans les espaces intellectuels de la Génération Z, les adolescent-e-s d'aujourd'hui. Puis elle a immédiatement énoncé un premier « Mais » : « L'âge n'est pas vraiment pertinent pour cette génération. En fait, les valeurs qu'ils représentent et les influences qui les façonnent sont beaucoup plus significatives. Ils sont la première génération à avoir grandi avec les technologies numériques et les médias sociaux dès le plus jeune âge et, bien sûr, à y faire face. Cela leur permet d'être en réseau avec des gens du monde entier et d'avoir une attitude libérale à l'égard de questions sociales telles que le genre, la couleur de peau ou la sexualité ».

Tama Vakeesan a expliqué pourquoi elle s'attend à ce que ces valeurs de la Génération Z influencent aussi les générations plus âgées, et combien il est important de s'intéresser à la façon de penser et d'agir de la Génération Z.

Durant l'après-midi, une douzaine d'ateliers ont permis d'appréhender de façon concrète la curiosité et les valeurs de la Génération Z dans le contexte de l'EDD et de la promotion de la santé. Une attention particulière a également été accordée à la santé des enseignant-e-s dans le domaine des tensions entre travail, développement durable et la génération « always on ».

Bernard Gertsch, Président de l'Association suisse des directeurs d'établissement (VSLCH) et membre du Conseil de fondation d'éducation21, a commenté la conférence : « Le matin, l'esprit pionnier de Bertrand Piccard et la pensée jeune de Tama Vakeesan, l'après-midi, dans les ateliers, les bases et la pratique de l'EDD et de la promotion de la santé. Dans l'ensemble, une dimension nouvelle et précieuse. Elle aide les enseignant-e-s à être plus ouverts, courageux et confiants avec leurs élèves ».



réseau d'écoles21

réseau suisse d'écoles
en santé et durables

Depuis le printemps 2017, le Réseau d'écoles21, en collaboration avec les réseaux cantonaux et régionaux, propose aux enseignant-e-s et aux directions d'écoles un échange d'expériences, une formation continue, un soutien, des instruments et d'autres ressources pour la promotion de la santé et l'éducation en vue d'un développement durable (EDD). Plus de 1850 écoles en sont membres. L'organisation, qui succède à l'ancien Réseau suisse des écoles en santé (RSES), soutient la conception de l'école en tant qu'espace d'apprentissage, de vie et de travail sain et durable. La Journée d'études du 2 décembre 2017 à la HEP de Berne a été complétée par une célébration pour marquer le 20^{ème} anniversaire de la RSES.

Autres priorités



Apprendre dans la nature : une des nombreuses façons d'enrichir l'enseignement avec des activités extrascolaires (atelier Silviva lors de la Journée d'étude du Réseau d'écoles21)

> Sortir du cadre habituel

Comment lier mon excursion ou mon projet de classe avec le plan d'étude ? Cette question, des milliers d'enseignant-e-s engagé-e-s à tous les niveaux scolaires se la posent quotidiennement. Une vaste gamme thématique déclinée en formats pédagogiques variés leur est proposée par des ONG, des agences publiques, des entreprises, des parcs naturels et autres musées. éducation21 réunit ces acteurs extrascolaires dans deux réseaux régionaux. Leurs offres facilitent la création de moments forts dans la vie d'élève, stimulent les ressources propres et les références émotionnelles des apprenant-e-s.

> La radio Powerup à la découverte de l'EDD

Un exemple tiré des activités extrascolaires en 2017 illustre le rôle fédérateur d'éducation21. Pour la première fois, la radio Powerup de la Fondation « Village d'enfants Pestalozzi » (dont le siège est à Trogen AR) a passé une semaine entière au Tessin et dans le Val Mesolcina à la découverte des projets d'éducation en vue d'un développement durable menés dans sept institutions de tous les cycles scolaires. De Arogno à Grono, les élèves, accompagnés de leurs professeurs, ont eu l'occasion de présenter leurs expériences liées à l'EDD en faisant de la radio. Les résultats ont été positifs, les classes concernées ont appris à « faire de la radio » non seulement en tant qu'invités, mais aussi en préparant et en réalisant le contenu, acquérant ainsi diverses compétences médiatiques. La semaine s'est terminée par la présence de la radio à la Giornata ESS où les acteurs extrascolaires ont également eu l'occasion de se présenter (20 octobre 2017, voir pages 12/13).

> La bourse des offres en ligne

Les offres évaluées et publiées dans la nouvelle base de données d'éducation21 facilitent la recherche d'activités en fonction des thèmes souhaités, des degrés d'enseignement et des régions. La base de données met en avant des offres pédagogiques de qualité, développées dans une perspective EDD par différentes organisations spécialisées. Les offres répertoriées, proches de la réalité, proposent une rencontre avec des spécialistes du terrain, mettent en avant plusieurs perspectives et sont axées sur des expériences concrètes. Elles sont adaptées aux besoins des écoles

et sont reliées aux objectifs des plans d'études de l'école obligatoire et postobligatoire. Les enseignant-e-s disposent ainsi d'un choix structuré dans une large gamme thématique.

> Umweltschulen : Clôture et transfert

Depuis la création du réseau Umweltschulen dans le canton de Zurich en 2012, 21 écoles se sont engagées de manière efficace pour l'environnement. Le projet s'est terminé en août 2017. Avec le soutien de la Fondation Mercator Suisse, les produits créés dans le cadre du projet sont maintenant intégrés dans le Réseau d'écoles21 (voir encadré en bas de la page 8). Les Umweltschulen peuvent devenir membres du Réseau d'écoles21 et poursuivre les processus mis en place. Le 31 mai 2017, le projet a célébré sa clôture à la KV Zürich Business School avec des ateliers et des félicitations. Thomas Bucheli, SRF Meteo, membre de patronage, a fait l'éloge du projet : « Restez fidèle à l'idée des Umweltschulen – apprenez et agissez en tenant compte de notre jeunesse et de notre environnement ! »

> Aides financières pour des projets d'écoles et de classe

La demande de soutien financier, en particulier dans les domaines de l'EDD et de la prévention du racisme, a fortement augmenté. L'éventail des idées allait de semaines de projets dans les forêts de montagne à des projets de théâtre avec de jeunes réfugiés. Dès mars déjà, tous les fonds disponibles ont été alloués pour les projets dans le domaine l'EDD, des interdépendances mondiales et de l'éducation à l'environnement. De nombreuses demandes ont donc malheureusement dû être refusées et les critères de sélection pour les années à venir ont dû être ajustés. Toutes les ressources ont également été épuisées dans le domaine de la prévention du racisme. Les mesures de communication dans le domaine de l'éducation aux droits humains ont eu un impact : le nombre de projets soutenus a doublé par rapport à 2016. Dans le domaine de l'éducation aux droits humains, éducation21 a chargé la HEP Zoug d'effectuer une évaluation prospective. Les résultats permettent d'identifier des champs d'action pour éducation21 afin de mieux ancrer l'éducation aux droits humains en Suisse.

Mon assiette, ce miroir du monde

>> Une ressource pédagogique adaptée pour le cycle 1 Harmos

L'adéquation des ressources pédagogiques est l'un des nombreux prérequis à toute réussite en classe. En matière d'EDD, l'offre de matériel et de méthodes rodés dans la pratique scolaire est encore limitée, notamment au niveau du cycle 1 Harmos. En 2017, éducation21 a relevé le défi d'y remédier.

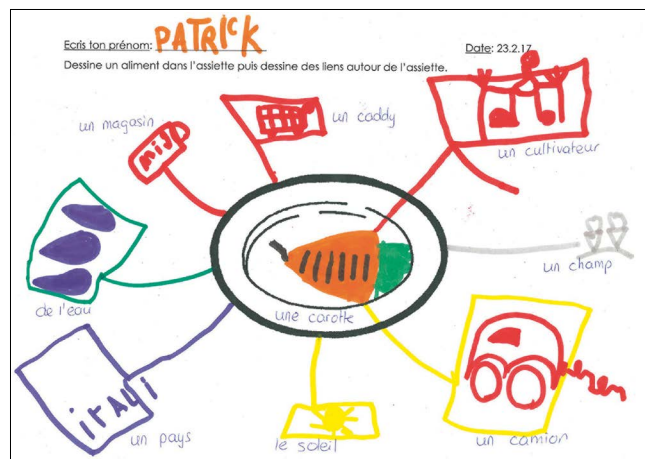
Les enfants de 4 à 8 ans sont-ils trop petits pour l'approche systémique ? Ont-ils les capacités nécessaires pour saisir les enjeux complexes de l'alimentation ? Bien des doutes ont émergé lors de l'adaptation du jeu « Les ficelles de mon assiette » pour le cycle 1. Doutes largement levés par les retours rafraîchissants de la part des classes.

De la carotte au soleil

« Les ficelles de mon assiette » est un jeu de rôle qui, de manière ludique, rend perceptibles les interdépendances autour de l'alimentation. Dans l'adaptation pour le cycle 1, le jeu est divisé en deux étapes. Chaque élève doit d'abord choisir un aliment et dessiner autant d'éléments qui lui viennent à l'esprit. Il peut s'agir du chariot du supermarché, de l'agricultrice dans son champ, de l'eau ou du pays d'origine. Et si l'un deux, en dessinant une carotte dans l'assiette, pense aussi au soleil dans le ciel, comme Patrick l'a fait dans l'illustration ci-contre, la question autour de la pensée systémique trouve une réponse éloquent. Puis on demande aux enfants de personnifier un élément : « Je suis le soleil », « Je suis la carotte », « Moi, l'eau ». Puis le jeu commence. Avec une ficelle, les enfants connectent les éléments qui leur semblent liés. Le premier enfant, dans notre exemple « Carotte », tient le début de la ficelle dans sa main et passe la pelote. Il justifie son choix, par exemple « l'eau » : il est clair que sans eau, aucune graine de carotte ne peut pousser. L'imagination, les connaissances, les suppositions, la joie et peut-être même la malice déterminent le trajet de la pelote d'un enfant à l'autre. Plus le jeu dure longtemps, plus les connexions deviennent visibles. Cela crée un réseau dense et complexe, mais très ludique. Les apprenant-e-s réalisent rapidement à quel point leur repas est étroitement lié au monde.

De nombreuses pistes

Malgré un déroulement prévu assez cadrant, les apports et les questions des enfants dynamisent le cadre, ce qui donne de l'élan à l'activité et permet de l'orienter selon leurs intérêts. La ressource contient des fiches thématiques pour approfondir certaines questions. L'activité recèle de nombreuses possibilités et donne des pistes aux enseignant-e-s pour relier l'alimentation à des thèmes tels les transports, les déchets, les saisons, le goût, etc. Depuis la publication de l'activité en 2016, sa pratique dans les cycles 2 et 3 ne cesse de susciter des réactions enthousiastes chez les enseignant-e-s : « Très intéressant et motivant, on a envie d'aller plus loin et de reprendre l'activité » ou « La démarche est optimiste, non moralisatrice » sont quelques-uns de leurs commentaires.



De la carotte au soleil : Quand des enfants comme Patrick pensent de façon systémique. Fiche de travail issue de la pratique pédagogique avec « Les ficelles de mon assiette ».

Une méthode adaptée...

Les retours des enseignant-e-s montrent leur enthousiasme : « C'est positif d'avoir une activité essentiellement orale et en mouvement sans recours à l'écrit » ; « Les dessins sont excellents et très appréciés par les élèves qui adoptent rapidement leur identité » ; « Le travail par paire a très bien marché » ; « Le passage du dessin sur l'assiette à l'activité « physique » enrichit cette dernière en nombre de liens trouvés par les élèves ».

...qu'il est possible d'évaluer

L'évaluation des compétences acquises est possible de différentes manières. Ainsi, on peut observer la participation et la collaboration de l'élève, qui sont des capacités transversales présentes dans le plan d'études. Un autre format d'évaluation est le dessin, comme l'a tenté avec succès une enseignante de 3H. En effet, les dessins des enfants ont de quoi émerveiller par leur qualité. Le test réalisé dans des classes (1/2H, 3H et 4H) de Neuchâtel démontre que, pour autant que l'outil soit présenté de manière adaptée, on peut mettre à la portée des 4 à 8 ans des enjeux complexes et des méthodes ambitieuses.

Autres priorités



« Zoom sur l'EDD ». Les films de ce DVD ouvrent sur le monde étranger et apportent une contribution essentielle à la pratique de l'EDD dans l'enseignement. Photo extraite de « Une girafe sous la pluie ».

> Expertise EDD pour la ressource pédagogique NaTech

Au printemps 2018, la nouvelle ressource pédagogique « NaTech 1 – 6 » a été publiée. Elle permet de développer les compétences 1 – 5 du plan d'études pour NMG (nature et technologie selon le Lehrplan21) pour l'école primaire. La ressource a été coproduite par le Schulverlag plus et le Lehrmittelverlag Zürich. Grâce à l'accompagnement par éducation21 sur plusieurs années, les unités d'apprentissage thématiques mettent en évidence les compétences en matière d'EDD et les principes de l'EDD. En outre, les compétences et les principes élaborés par éducation21 sont présentés dans un chapitre distinct sur l'EDD. Entre-temps, le Conseil de la formation de Zurich a décidé d'inclure la ressource dans la liste des ressources pédagogiques obligatoires à partir de l'année scolaire 2018/19.

> Les films au service de l'EDD

En mars, éducation21 est partie en tournée avec 10 documentaires, courts métrages et films d'animation issus de son assortiment. En collaboration avec les Hautes écoles pédagogiques et les centres didactiques, des projections ont été organisées sur neuf sites en Suisse alémanique. Le programme comprenait des thèmes tels que l'énergie, les droits humains, la protection du climat, la vie quotidienne des enfants, l'altérité, l'alimentation dans un monde globalisé, le tourisme et le développement durable. Les films proposaient des idées sur la manière dont l'EDD peut être mise en œuvre dans l'enseignement du cycle 1 au Secondaire II. Au total, 630 enseignant-e-s, étudiant-e-s, formateurs et formatrices ont assisté aux Filmtage21 (2015 : 596 participant-e-s).

Le nouveau DVD intitulé « Zoom sur l'EDD » est une ressource pédagogique concrète et facile à utiliser qui invite les élèves à découvrir l'EDD et contribue à sa mise en œuvre en

classe. Neuf courts-métrages avec des suggestions pédagogiques couvrent un large spectre thématique dans les domaines de la société, de l'environnement, de l'économie et de la santé. Qu'il s'agisse de déchets alimentaires, de changement climatique, de migration ou de production de chocolat, les films encouragent la pensée systémique, le changement de perspective et la participation active dans les processus sociaux. éducation21 a créé ce DVD en vue de l'ouverture du Réseau d'écoles21. Il motive les écoles en santé membres du réseau à se développer vers l'EDD.

> Moins de ventes, plus de présence

La vente de ressources pédagogiques est en déclin, l'utilisation des formats numériques augmente. Cette évolution du marché mondial affecte depuis des années la diffusion des ressources pédagogiques dans le domaine de l'EDD. Afin que les ressources soient disponibles là où la demande et l'impact sont les plus élevés, éducation21 a décidé de limiter progressivement la vente à ses seules productions. Toutes les autres ressources évaluées sont disponibles sur le marché libre ou directement auprès de l'éditeur concerné. Le service de prêt sera complètement abandonné ; le catalogue en ligne fournira des informations plus complètes et de meilleure qualité sur la façon de se procurer les documents. Ce changement a été initié en Suisse romande et au Tessin au cours de l'année sous revue et sera mis en œuvre à l'échelle nationale d'ici fin 2018. Le travail d'évaluation n'en est pas affecté ; les enseignant-e-s, les médiathèques et les centres didactiques, les directions d'école et les formateurs/-trices des HEP continueront à trouver des informations sur les ressources pédagogiques sélectionnées selon des critères de qualité sur le portail d'éducation21.

Voir aussi le paragraphe sur la stratégie de la présence dans la rubrique Communication (page 17).

La pratique EDD en mots et en actions

>> Journées régionales de rencontre et d’échange



Chaque région linguistique a ses particularités, non seulement en matière de plans d’études ou de culture d’enseignement, mais également dans la collaboration entre les divers partenaires du paysage pédagogique. Au sein d’éducation21, cette diversité se manifeste notamment à travers les rencontres annuelles. La Giornata ESS, la journée EDD tessinoise, contient des ingrédients qui pourraient passer la crête des Alpes.

En Suisse italienne, la Giornata ESS dédiée à l’éducation en vue d’un développement durable tient une place immuable dans le calendrier pédagogique. Organisée conjointement par éducation21 et le Département formation et apprentissage (DFA), le Département du Territoire (DT) et le Département de l’éducation, de la culture et des sports (DECS), la dixième édition en octobre 2017 portait le titre «Dal dire al fare: la sostenibilità in scuola 2008 – 2017» («De la parole à l’action: la soutenabilité à l’école 2008 – 2017»). Une façon de souligner la signification d’une rencontre reconnue comme formation continue pour les enseignant-e-s de l’école obligatoire.

Un forum consolidé d’échanges et d’interactions

La structure de la journée annuelle est en lien avec les objectifs du Plan d’études tessinois. Outre les expert-e-s thématiques invité-e-s, les formateurs et formatrices HEP, les enseignant-e-s et les étudiant-e-s, les acteurs extrascolaires tiennent également une place déterminante dans la Giornata. La possibilité de présenter les activités dans des espaces d’exposition et le temps dédié au réseautage facilitent la découverte d’approches inédites, l’échange d’informations et le partage d’expériences.

Un projet d’établissement en vedette

Les vingt organisations et plus de 130 participant-e-s présents lors de la dixième édition ont particulièrement apprécié un projet de l’établissement d’Ambri: «L’orto botanico». Cette activité proposée sous forme de pépinière par une enseignante en 2017,

est rapidement devenue un projet éducatif pour l’ensemble de l’établissement. Douze ateliers animés par des enseignant-e-s ou des professeurs avec leurs étudiant-e-s ont eu lieu. Les sujets étaient variés, comme par exemple: la production et la consommation du pain (1^{er} cycle), la question de la complexité avec un jeu de simulation (2 et 3^{ème} cycle) ou la thématique de cycle de l’eau (3^{ème} cycle).

Bilan de 10 ans de Giornata

La Journée de formation est devenue un événement reconnu dans le panorama scolaire de la Suisse italienne et le bilan après dix ans est définitivement positif. La collaboration avec le DFA, par exemple, s’est consolidée au fil du temps. Aujourd’hui, la participation à la Giornata est reconnue comme un moment formateur pour les étudiant-e-s. En dix éditions, plus de 900 enseignant-e-s ont pu bénéficier de la formation proposée dans 70 ateliers didactiques.

Des expériences à partager partout en Suisse

Les journées similaires en Suisse romande et alémanique sont également des moments-clés du calendrier des manifestations d’éducation21. Chaque manifestation propose des thèmes sous des angles nouveaux, toujours en lien avec l’EDD. Ainsi les enseignant-e-s qui se posent la question «Comment pratiquer l’EDD?» trouvent de nombreuses réponses, nourries d’expériences concrètes dans les ateliers.

Cette année, la journée pratique en Suisse romande a abordé le thème «Apprendre de et avec son environnement». Elle a permis à une centaine de participant-e-s (enseignant-e-s, formateurs et formatrices des HEP et acteurs extrascolaires) d’explorer les alentours de l’école en tant que salle de classe en plein air. En Suisse alémanique, une quarantaine de participant-e-s ont réfléchi à la mise en valeur des compétences décisionnelles sous l’angle de l’EDD.

Autres priorités

> Groupe de travail EDD de swissuniversities

Sous mandat de la Chambre des HEP de swissuniversities, le groupe de travail EDD assure la coordination et l’échange d’expertise. A l’image des nouveaux plans d’étude régionaux, l’actuelle stratégie de la Chambre des HEP de swissuniversities, ainsi que le processus d’accréditation des Hautes écoles accordent un rôle important à l’EDD. La mise en œuvre de ce nouveau cadre référentiel a été le point fort du Groupe de travail en 2017, notamment sous la forme d’un échange avec Pascale Marro, rectrice de la HEP Fribourg et membre du Conseil de fondation d’éducation21.

> Réseau EDD des formateurs et formatrices

Lorsque des formateurs et formatrices représentant toutes les HEP de Suisse latine se retrouvent pour discuter de la place des valeurs dans l’EDD, cela conduit à des débats passionnants et passionnés. C’est ce qui est arrivé lors de la dernière rencontre du réseau – géré par éducation21 – sur le site de Bienne de la HEP-BEJUNE. Chacun-e a pu trouver des éléments utiles à sa pratique professionnelle grâce à des apports théoriques et un atelier pratique qui donnait des pistes concrètes et ludiques pour travailler autour des valeurs à l’école. L’ambiance conviviale a également favorisé des échanges de qualité tout au long de la journée. Le rendez-vous équivalent en Suisse alémanique était en phase avec le thème de la journée pratique, à savoir les compétences décisionnelles. Une vingtaine de formateurs/-trices HEP y ont participé.

> L’économie familiale et l’EDD

Les contenus d’apprentissage du domaine «Wirtschaft-Arbeit-Haushalt» (Economie familiale) du Lehrplan 21 sont étroitement liés au développement durable: des thèmes tels que «Exploration de la production et de l’environnement de travail», «Nutrition et santé» ou «Façonner la consommation» montrent que les questions économiques, écologiques et sociales sont liées entre elles.

Sur mandat de la formation continue des enseignant-e-s de NORI (Cantons OW, UR, NW), éducation21 a développé deux cours qui montrent concrètement comment les thèmes de ce domaine peuvent être traités en classe pour atteindre l’EDD: des ressources pédagogiques et des films évalués ainsi que des méthodes facilitent le transfert dans la vie professionnelle des participant-e-s. Ces derniers ont particulièrement apprécié les tests pratiques d’idées d’enseignement, l’échange d’expériences et la conception variée des cours. Sur la base de ces réactions positives, éducation21 a également organisé ces cours dans le cadre de la formation continue des enseignant-e-s du domaine dans le canton du Valais.

> Statistique cours 2017

Derrière ces quelques chiffres se cache une offre d’éducation21 variée et multiple: des introductions à l’EDD et à des moyens pédagogiques qui permettent le développement des compétences EDD au travers des thèmes comme la consommation et la nourriture, l’énergie, la migration etc, des cours en petits groupes ou parfois dans des auditoriums et un module de spécialisation de 3.5 jours à la HEP Lucerne intitulé «BNE am Beispiel von Ernährung und Konsum» (L’EDD à l’exemple de l’alimentation et de la consommation).

Offres d’éducation21 par région			
	Suisse romande	Suisse alémanique	Suisse italienne
Formation initiale	12	13	8
Formation continue	5	15	4
Formation «autre»	1	3	2
Total	18	31	14
Participant-e-s	456	912	368

Une boussole pour la pratique

>> Un guide pour mettre en œuvre l’EDD selon le Lehrplan 21

Approche globale de l’école, activités extrascolaires, ressources pédagogiques évaluées, paquets thématiques, journées d’échange : en collaboration avec ses partenaires de réseaux, éducation21 offre un accès à des services pratiques pour tous les besoins de l’école et de l’enseignement. La dernière production d’éducation21 dans le domaine du développement de l’EDD montre que le travail de fond n’est pas en reste.

Rencontres dans la vie quotidienne à l’école, échanges avec les enfants ou les parents, découvertes lors de la formation initiale ou continue, dialogue avec les collègues de travail : les enseignant-e-s ont de nombreuses façons d’aborder l’EDD de manière plus intensive et d’en enrichir leur enseignement. L’une des tâches d’éducation21 est de fournir des outils méthodologiques et didactiques pour débiter la pratique de l’EDD. Ces outils doivent correspondre à l’état actuel des connaissances et fournir un lien avec les plans d’études.

En 2017, éducation21 a proposé une nouvelle prestation : elle a élaboré, en collaboration avec les HEP FHNW et FR, un guide pour la Suisse alémanique, qui facilite la mise en œuvre pratique de l’EDD dans l’enseignement conformément au Lehrplan 21. Cet outil fait office de boussole dans la pratique de l’EDD et aide l’enseignant-e à suivre une direction choisie.

Ce guide se veut une aide à la lecture et rassemble les compétences techniques et interdisciplinaires qui peuvent contribuer à la réalisation des objectifs généraux de l’EDD. Il libère ainsi les enseignant-e-s de la tâche de recherche de références liées à l’EDD dans les domaines de spécialisation. En même temps, il montre comment les exigences didactiques relatives à la mise en œuvre de l’EDD peuvent être réalisées en mettant l’accent sur les compétences.

«Déployer l’EDD» est un outil pratique pour enseigner et approfondir les bases de l’EDD. Le nouveau guide sur le portail internet (en allemand) est encore plus complet et adapté au plan d’études régional : www.education21.ch/umsetzung-bne/handreichung Les versions française et italienne sont en cours d’élaboration.

folio

Das Magazin des BCH | FPS
Berufsbildung Schweiz
Nr. 05/2017



éducation21

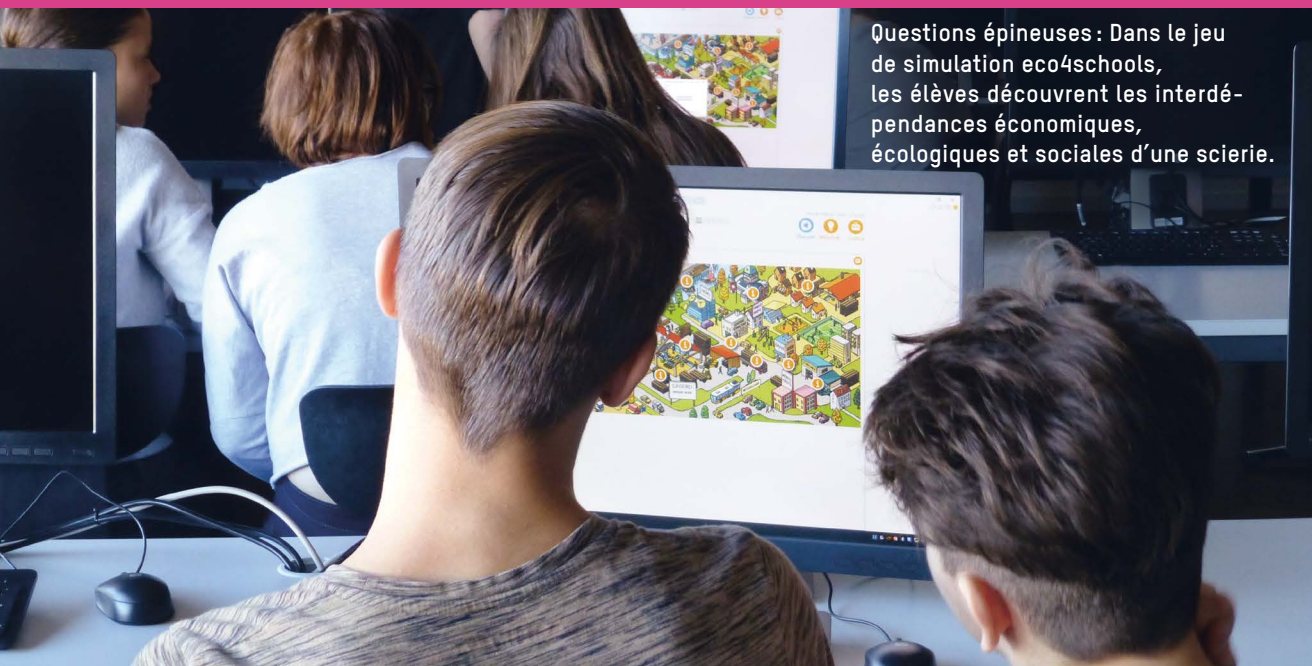
**Bildung für Nachhaltige
Entwicklung**

- Praxisnah und zukunftsorientiert
- Beispiele aus Schule und Betrieb
- Empfohlene Unterrichtsmedien – Bildungsangebote

En octobre 2017, l’Association suisse pour la formation professionnelle a publié le numéro spécial du magazine Folio (en allemand). éducation21 a ensuite adapté certaines contributions sous forme de dossiers web sur le portail internet pour la formation professionnelle. www.education21.ch/de/berufsbildung/bnefolio

S’éveiller à la gestion d’entreprise

>> Gérer une scierie en économie familiale: une histoire issue de ventuno



Développer, tester et utiliser des ressources pédagogiques innovantes est une bonne chose – les faire connaître, c’est mieux. Ursi Bamert applique cette devise lorsqu’elle en parle dans la revue de pratiques ventuno. Un retour sur une séquence de relations publiques au service de l’EDD.

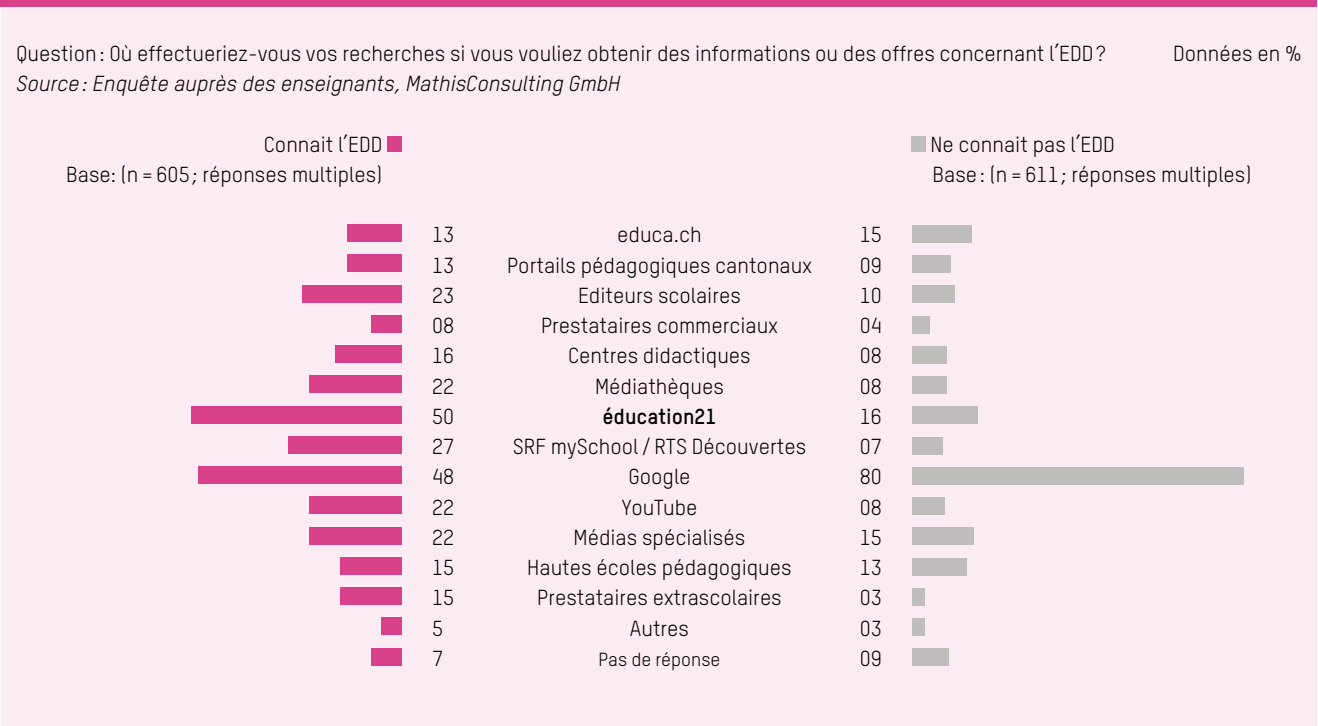
Dans le jeu de simulation eco4schools de la Fondation Ernst Schmidheiny, les élèves prennent en charge la gestion d’une scierie. Cette ressource pédagogique numérique est très appréciée par Ursi Bamert, professeur d’économie familiale et chargée de cours à la HEP de Saint-Gall. Elle a expliqué pourquoi dans le numéro de septembre 2017 de la revue de pratique de l’EDD ventuno sur l’économie.

Elle va droit au but: «Je suis convaincue par cette ressource. Elle est conçue de manière globale et couvre tout ce qui est nécessaire pour comprendre l’économie. C’est pourquoi il était clair pour moi que je contribuerais aussi à la faire connaître.» Une image de la classe, un récit de l’expérience d’apprentis-

sage des élèves et un aperçu de la structure méthodique du jeu de la scierie forment le cadre de l’article ventuno. «Les directeurs/-trices et les enseignant-e-s qui lisent l’article doivent comprendre de façon claire comment ils peuvent organiser des leçons d’économie familale axées sur la pratique. L’exemple de la scierie offre les meilleures conditions pour cela: il ne permet pas d’aborder séparément les aspects écologiques, économiques et sociaux.». Les questions délicates et parfois chargées d’émotion ne manquent pas: qui devrait gagner quel salaire? Combien de bois achèterons-nous? De combien d’employé-e-s l’entreprise aura-t-elle besoin l’année prochaine? Voulons-nous nous limiter au marché régional ou nous développer dans toute la Suisse? Selon Ursi Bamert, «Les apprenant-e-s et l’enseignant-e, qui tient le rôle de meneur de jeu, doivent être constamment en alerte. Ce n’est que de cette façon qu’ils peuvent comprendre ce qui se passe et prendre les bonnes décisions dans chaque situation.» Les commentaires des lecteurs et lectrices confirment que l’histoire, publiée dans ventuno et d’autres publications spécialisées, a été bien accueillie.

Statistiques			
Nombre de destinataires et destinatrices	Allemand	Français	Italien
Revue de pratiques ventuno	18910	16152	2702
E-Mailing «news21»	11986	6235	2336
E-mailing «déclics pour l’EDD»	9568	5613	2184
Nombre d’exemplaires			
Vente de ressources pédagogiques	1239	910	317
Prêt de ressources pédagogiques	444	361	0
Diffusion gratuite <small>(sans les posters 1024 Regards et 365 Perspectives)</small>	659	4368*	41
Diffusion gratuite poster 1024 Regards	148	35	12
Diffusion gratuite poster 365 Perspectives	777	231	136
* Dont 3494 fiches «Droits de l’enfant»			

Autres priorités



> Observations sur l’utilisation du portail internet en 2018

L’enquête menée auprès d’un total de 1216 enseignant-e-s⁴ dans toutes les régions linguistiques a également fourni pour la première fois des avis d’utilisateurs et utilisatrices sur le portail internet. Ce qui est particulièrement frappant, c’est que la majorité de ceux qui connaissent l’EDD effectuent leurs recherches chez éducation21. De plus, on note une utilisation beaucoup plus importante de sources spécifiques que pour les enseignant-e-s qui ne connaissent pas l’EDD. Chez ces derniers, Google est loin devant.

	1.1. – 31.12.2017	1.1. – 31.12. 2016
Nombre de sessions	111 420 (+ 10,43 %)	101 005
Nombre de visiteurs	65 556 (+ 5,98 %)	61 937
Nombre de pages consultées	342 496 (+ 18,07 %)	290 323
Temps moyen par visite	3’37’’	3’30’’

Contrairement à la tendance générale à l’utilisation massive de l’Internet mobile, le portail internet EDD continue d’être consulté en majorité sur des ordinateurs de bureau ou des ordinateurs portables (83,59 % de toutes les sessions en 2017). Néanmoins, la consultation sur smartphones a augmenté par rapport à 2016 (2017 : 13,03 %), tandis que celle sur les tablettes stagne en dessous de 4 %.

Le nombre de consultations est resté stable depuis le lancement d’éducation21 en janvier 2013 et suggère l’importance du portail internet en tant qu’outil de travail. Les statistiques par jour de la semaine, qui sont restées inchangées depuis cinq ans, confirment cette hypothèse : la charge du serveur est élevée du lundi au jeudi, et il n’y a pas d’activité le week-end. Comme les années précédentes, le plus grand nombre de visites a été enregistré lors de la Journée des droits de l’enfant (20 novembre).

> Plus de présence dans les centres didactiques

La présence dans les médiathèques et les centres de documentation des Hautes écoles pédagogiques est l’un des trois piliers de la stratégie de communication d’éducation21. Elle s’ajoute au portail internet et aux publications dont la principale est la revue de pratiques ventuno. La visibilité des ressources pédagogiques et des autres offres de pratiques EDD dans ces points de contact régionaux est d’autant plus importante que la demande d’achat et d’emprunt physiques est en baisse constante depuis des années.

Les équipes des domaines Ressources pédagogiques et Communication travaillent main dans la main pour renforcer la coopération existante avec les centres didactiques et les médiathèques des HEP et pour développer de nouveaux partenariats. Au cours de l’été, éducation21 a participé pour la première fois à une journée de travail du Groupe romand et tessinois des centres de documentation pédagogique (GROCEDOP) à la HEP Fribourg. La coopération avec l’homologue suisse alémanique MIPHD (Verein Medien- und Informationszentren der Pädagogischen Hochschulen der Deutschschweiz) est réglée depuis un certain temps. Cet échange au niveau national et les opérations pilotes avec de nouveaux formats de présence lancés au printemps 2017 servent de base au développement de la future stratégie de présence.

4 Enquête dans le cadre de l’évaluation (voir page 4 – 5). Période considérée 5 avril – 8 mai 2017.
5 73% des personnes âgées de 16 à 74 ans utilisent Internet sur un téléphone portable, selon la dernière enquête.
OFS 2017

Conseil de fondation
(1^{er} mai 2018)



Président dès le 1^{er} mai 2018
Monsieur le Conseiller d’Etat **Conradin Cramer**, Directeur de l’instruction publique du canton de Bâle-Ville | **Présidente jusqu’au 30 avril 2018**: Madame la Conseillère d’Etat **Silvia Steiner**, Directrice du Département de l’instruction publique du canton de Zurich, Présidente de la Conférence suisse des directeurs cantonaux de l’instruction publique (CDIP).

Vice-président
Beat W. Zemp, Président de l’Association faitière des enseignants et enseignantes suisses LCH

Membres
Hans Ambühl, ancien Secrétaire général de la CDIP (depuis le 1.5.2017) | **Bernard Gertsch**, Président du Syndicat suisse des directrices et directeurs d’établissements VSLCH | **Pascale Marro**, Rectrice de la HEP Fribourg | **Samuel Rohrbach**, Président du syndicat des enseignants romands | **Carlo Santarelli**, Secrétaire général d’Enfants du Monde | **Jürg Zellweger**, Responsable du secteur Education et formation et membre de la direction de l’Union patronale suisse | **Barbara Zumstein**, Cheffe du service de l’orientation scolaire au Département de l’instruction publique du canton de Lucerne

Conseil parlementaire (1^{er} mai 2018)



Silvia Steiner, Présidente du Conseil de fondation (au centre) avec les membres du Conseil parlementaire, issus du Conseil national, de gauche à droite: Diana Gutjahr, UDC (TG) | Andrea Gmür-Schönenberger, PDC (LU) | Christoph Eymann, LDP (BS), Président | Rosmarie Quadranti, PBD (ZH) | Irène Kälin, PES (AG) Mathias Reynard, PS (VS)

Le Conseil parlementaire renforce le soutien et la mise en réseau d’éducation21 au niveau de la politique de l’éducation. Le Conseil de fondation a sollicité les conseillers nationaux des principaux partis politiques au cours des sessions d’au-

tomne et d’hiver 2017. Ses membres s’engagent notamment au sein du parlement en faveur des besoins d’éducation21. Ils soutiennent et conseillent le Conseil de fondation, le/la Directeur/-trice et la Direction sur le plan politique.



Groupe des demandeurs

Le Groupe des demandeurs incarne le mandat institutionnel confié par la Confédération et les cantons à la fondation éducation21. Les demandeurs financent en grande partie l’offre de base d’éducation21. Au moins deux fois par année, la fondation fait un rapport aux demandeurs sur l’avancement de son programme de prestations à travers des questions stratégiques clés. Un échange a lieu sur les progrès réalisés dans l’ancrage, la mise en œuvre et le développement de l’EDD. Au cours de l’année sous revue, l’accent a été mis sur le financement et le développement de la nouvelle stratégie à partir de 2019.

CDIP	Conférence suisse des directeurs et directrices cantonaux de l’instruction publique
ARE	Office fédéral du développement territorial
DDC	Direction du Développement et de la Coopération (coordination du groupe des demandeurs)
OFEN	Office fédéral de l’énergie (statut d’observateur, adhésion formelle prévue à partir de 2019)
OFEV	Office fédéral de l’environnement
OFSP	Office fédéral de la santé publique
OSAV	Office fédéral de la sécurité alimentaire et des affaires vétérinaires
SEFRI	Secrétariat d’Etat à la formation, à la recherche et à l’innovation
SG DFI	Secrétariat général du Département fédéral de l’intérieur, Service de lutte contre le racisme

Centre national de compétences en EDD

En tant que guichet unique pour l’éducation en vue d’un développement durable, éducation21 présente les suivis thématiques des demandeurs (Confédération et CDIP) et d’autres donneurs de mandats de manière groupée, adaptée aux besoins, attrayante et compatible avec les plans d’études, pour l’école, l’enseignement et la formation professionnelle. A cette fin, elle collabore avec des multiplicateurs et multiplicatrices et d’autres partenaires.

Autres mandats et contributions

La fondation éducation21 accepte les mandats et les contributions d’autres offices fédéraux, cantons et acteurs de la société civile. Sélection pour l’année 2017:

- La Conférence intercantonale de l’instruction publique de la Suisse romande et du Tessin (CIIP) contribue au mandat de base d’éducation21 pour la Suisse romande et le Tessin.
- De nombreux cantons de Suisse alémanique soutiennent éducation21 par des contributions annuelles.
- Mandat de prestation du Secrétariat général du Département fédéral de l’intérieur (SG DFI) pour le suivi du soutien financier aux projets scolaires et autres offres pour la lutte contre le racisme et l’éducation aux droits humains.
- Alliance Sud soutient le mandat de base d’éducation21 et des organisations de la société civile contribuent au travail cinématographique.



Ressources opérationnelles



Direction (état 1^{er} mai 2018)
Klára Sokol, Directrice dès le 1er mai 2018 (Responsable du domaine Développement EDD 1.9.2017–30.4.2018) | **Jürg Schertenleib**, Directeur jusqu’au 30 avril 2018 | **Catherine Corbaz**, Responsable du domaine Formation initiale et continue (en outre Responsable a.i. du domaine Développement EDD dès le 1^{er} mai 2018) | **Barbara Schäfli**, Responsable du domaine Ecole | **Daniel Gassmann**, Responsable du domaine Ressources pédagogiques | **Ueli Anken**, Responsable du domaine Communication

Collaboratrices et collaborateurs
En 2017, éducation21 a employé 43 collaborateurs et collaboratrices fixes (environ 30,3 équivalents plein temps). A cela se sont ajoutés une apprentie, une stagiaire, des employé-e-s en contrat à durée déterminée et des intérimaires. Les employé-e-s au bénéfice d’un contrat à durée indéterminée ayant quitté la fondation sont Christine Fach, Sarah Gersbach, Rahel Kobel, Florence Nuoffer, Gabriela Oberholzer, Susanne Paulus, Marie-Françoise Pitelloud, Peter Schneider, Sofija Stanojlovic et Sandra Wilhelm. Ont été engagés avec un contrat à durée indéterminée Patrick Bapst, Beatrice Bucher, Klára Sokol et Lucia Reinert. Dans l’attente de la clarification de la stratégie et du financement à partir de 2019, certains postes ont été pour le moment pourvus pour une période limitée ou ne sont pas pourvus du tout ; ces changements ne sont pas énumérés ici.

Sites
éducation21 dispose d’un site dans chaque région linguistique: Berne (siège) | Lausanne | Bellinzona
Les postes de travail pour la Suisse alémanique ont été rassemblés comme prévu à Berne à l’automne 2017 et les bureaux de Zurich ont été fermés.

Commission de projets
éducation21 soutient des projets dans les domaines de la prévention du racisme, de l’éducation aux droits humains, de l’éducation à l’environnement, des interdépendances mondiales et de l’EDD. Les membres de la Commission des projets sont chargés de l’examen des demandes.

Marco Adamina, HEP Berne | **Regina Bühlmann**, Secrétariat Général de la CDIP
Giuseppe Del Notaro, ancien Directeur d’école TI | **Charline Demeyère**, Cycle d’orientation de Marly (FR) | **Ursula Frischknecht-Tobler**, HEP St. Gall | **Andrea Huber**, Schutzfaktor M | **Elke-Nicole Kappus**, HEP Lucerne | **Fabienne Liechti Wenger**, HEP BEJUNE | **Lukas Unternährer**, Cycle d’orientation de la Tour de Trême (FR) | **Eugen Wechsler**, Ecole de Gettnau (LU)

Commission chargée de visionner et de sélectionner les films
Cette commission est chargée de composer l’assortiment de films proposés pour les écoles et l’enseignement par éducation21.

Stephan Tschirren, Pain pour le prochain, en alternance avec **Daniel Wiederkehr**, Action de Carême | **Ariane Dufour**, enseignante du cycle 1
Christian Georges, e-media, CIIP | **Adrian Müller**, Province suisse des capucins | **Dominik Roost**, HEP Zurich | **Marie-Françoise Pitteloud**, **Christine Fach**, éducation21

La soutenabilité chez éducation21
éducation21 souhaite réexaminer régulièrement sa propre soutenabilité. Le premier rapport de soutenabilité montre les effets positifs de l’acquisition de matériel axé sur la durabilité et identifie une nécessité d’agir en ce qui concerne l’électricité et l’énergie de chauffage. La Direction examinera les possibilités d’actions qui lui permettront de réduire la consommation d’énergie en tant que locataire.

Informations financières

Remarques sur les comptes annuels 2017
Les comptes annuels de la fondation éducation21 ont été établis selon la norme Swiss GAAP RPC (RPC fondamentales et RPC21) et ont été révisés par la société de révision BDO AG. Les détails des comptes annuels selon Swiss GAAP RPC peuvent être commandés auprès de la fondation éducation21.

Bilan

(en CHF)	au 31.12.2017	%	au 31.12.2016	%
Actifs				
Liquidités	2 022 945		1 971 592	
Créances	351 254		82 614	
Stocks	75 390		83 655	
Comptes de régularisation actif	24 388		25 623	
Actifs circulants	2 473 976	52.2 %	2 163 484	49.4 %
Immobilisations corporelles meubles	27 551		17 752	
Immobilisations corporelles immeubles	84 925		95 540	
Immobilisations financières	2 149 603		2 104 037	
Actifs immobilisés				
Total Actifs	4 736 056	100.0 %	4 380 813	100.0 %
Passifs				
Dettes à court terme	496 558		223 907	
Comptes de régularisation passifs	407 658		266 119	
Obligations liées à des projets	—		25 000	
Engagements à court terme	904 216	19.1 %	515 026	11.8 %
Fonds affectés	414 594		532 105	
Capital des fonds	414 594	8.8 %	532 105	12.1 %
Capital de base	1 249 002		1 249 002	
Capital lié	1 463 029		1 382 951	
Capital libre	705 215		701 729	
Capital d’organisation	3 417 246	72.2 %	3 333 682	76.1 %
Total Passifs	4 736 056	100.0 %	4 380 813	100.0 %

Comptes d’exploitation

(en CHF)	1.1. – 31.12.2017	%	1.1. – 31.12.2016	%
Contributions affectées ¹	6 366 650	96.5%	5 875 874	96.2 %
Activités et vente ²	200 346	3.0%	206 421	3.4 %
Autres produits	32 630	0.5%	28 320	0.5 %
Revenus d’exploitation	6 599 626	100.0%	6 110 615	100.0 %
Contributions à des organisations projets tiers	-491 225		-587 622	
Productions	-81 828		-108 698	
Achats pour activités et vente	-52 330		-76 946	
Charges de personnel	-4 417 971		-4 329 913	
Prestations de tiers	-581 439		-200 715	
Charges de locaux, énergie, élimination des déchets	-287 278		-317 013	
Entretien des machines, mobilier et installations	-48 877		-24 901	
Assurances de choses, taxes	-4 822		-5 575	
Frais administratifs et d’informatique	-163 480		-154 983	
Communication, marketing	-411 900		-381 643	
Autres dépenses d’exploitation	-119 794		-158 502	
Amortissements sur l’actif immobilisé	-11 438		-6 526	
Charges d’exploitation	-6 672 382	-101.1%	-6 353 037	-104.0 %
Résultats d’exploitation	-72 756	-1.1%	-242 422	-4.0 %
Résultats financiers	49 286		-269	
Résultats des immeubles hors exploitation	-10 478		-8 414	
Résultat annuel sans résultat des fonds	-33 948	-0.5%	-251 105	-4.1 %
Affectations des fonds	-127 490		-129 031	
Prélèvements sur les fonds	245 001		239 842	
Résultats des fonds	117 511	1.8%	110 812	1.8 %
Résultats avant affectations / prélèvements	83 563	1.3%	-140 294	-2.3 %
Affectations/prélèvements capital d’organisation				
Affectations/prélèvements sur le capital lié	-80 078		147 444	
Affectations/prélèvements sur le capital libre	-3 486		-7 151	
Résultat après affectations/prélèvements	—		—	

Remarques sur les comptes d’exploitation 2017

1 Contributions affectées		
Contributions au mandat de base	5 544 485	5 307 000
Contributions à des projets/mandats	822 165	568 874
Total contributions affectées	6 366 650	5 875 874
2 Activités et vente		
Produits des productions	89 641	109 412
Produits vente/prêt	57 397	64 252
Produits des prestations (cours, conseil)	53 308	32 757
Total activités et vente	200 346	206 421

Tableau de variation du capital

(en CHF)	Montant initial 1.1.17	Allocation	Transferts internes	Utilisation	Variation totale	Montant final 31.12.17
Contribution des mandants au programme de prestations (2015 – 2018)	41 123	5 226 000	-421 317	-4 792 502	12 181	53 304
Autres fonds affectés	490 982	716 078	421 317	-1 267 087	-129 692	361 290
Fonds affectés	532 105	5 942 078	—	-6 059 589	-117 511	414 594
Capital de base	1 249 002	—	—	—	—	1 249 002
Capital lié	1 382 951	116 307	—	-36 229	80 078	1 463 029
Capital libre	701 729	3 486	—	—	3 486	705 215
Capital d’organisation	3 333 682	119 792	—	-36 229	83 563	3 417 246

Produits par origine



Charges d’exploitation par types de frais



Charges d’exploitation par domaines



Vers l'avenir avec une nouvelle gestion

Depuis le 1^{er} mai 2018, éducation21 est placée sous une nouvelle gestion : Conradin Cramer, Directeur de l'instruction publique de Bâle-Ville, dirige le Conseil de fondation. Klára Sokol est la nouvelle Directrice d'éducation21.

L'évaluation, l'élaboration de la stratégie, les négociations avec les demandeurs et les changements de personnel ont beaucoup exigé du Conseil de fondation en 2017. L'accent a été mis sur la protection des investissements faits pour la mise en place réussie de la fondation et sur l'assurance d'un avenir sûr pour la fondation. éducation21 aura à l'avenir moins de fonds à sa disposition. Les offices fédéraux et les acteurs de la société civile réduisent leurs contributions pour diverses raisons. La fondation doit donc concentrer ses prestations, poursuivre de manière cohérente la professionnalisation entamée et adapter ses structures à la nouvelle stratégie.

Dans le même temps, le potentiel de l'EDD et les résultats positifs d'éducation21 en tant que guichet unique pour l'éducation doivent continuer à être mis à profit : D'autres offices fédéraux et d'autres acteurs ayant un intérêt thématique pour l'école sont appelés à se joindre à l'objectif commun et à participer à l'EDD de façon synergique.

Je saisis cette occasion pour remercier Silvia Steiner, notre Présidente de 2016 à avril 2018, pour son engagement clairvoyant en faveur de l'EDD et d'éducation21. Elle a toujours pris le temps de soutenir les intérêts de la fondation et, en particulier, la création du Conseil parlementaire.

Au nom du Conseil de fondation, je veux également remercier l'ancien Directeur Jürg Schertenleib pour ses nombreuses années d'engagement pour éducation21. C'est à lui, à la Direction et aux collaborateurs et collaboratrices d'éducation21, que l'on doit le fait que la fondation peut débiter la prochaine période stratégique sur un bilan positif.

Le Conseil de fondation a élu le Conseiller d'Etat Conradin Cramer, Directeur de l'instruction publique du canton de Bâle-Ville, au poste de Président du Conseil de fondation. Et Klára Sokol, responsable du domaine Développement de l'EDD depuis septembre 2017, a été nommée Directrice. Au nom du Conseil de fondation, je leur souhaite bonne chance et satisfaction dans l'exercice de leurs nouvelles responsabilités.

Beat W. Zemp, Vice-président du Conseil de fondation



Conradin Cramer (Président du Conseil de fondation) et Klára Sokol (Directrice) dirigent la fondation éducation21 depuis le 1^{er} mai 2018.

Klára Sokol | GL

Adrian Burri

Corinne Müller

Rita Rosser-Riesen

Hatmone Krasniqi *

* Apprentie de commerce

Ecole

Barbara Schäfl | GL

Patrick Bapst

Esther Boder

Fabio Guarneri

Claire Hayoz Etter

Mischa Marti Camenisch

Anne Monnet

Silvana Werren

Beatrice Winstörfer

Ressources pédagogiques

Daniel Gassmann | GL

Valérie Arank

Andrea Bader

Urs Fankhauser

Nicole Güdel

Marianne Gujer

Dorothee Lanz

Valérie Pidoux

Martin Seewer

Formation

Catherine Corbaz | GL

Pierre Gigon

Valérie Jilli

Maja Holenstein

Oliviero Retti

Barbara Rödlach

Développement EDD

Responsable de domaine a.i.: C. Corbaz

Christine Affolter

Nicole Cornu

Susanna Mühlethaler

Sandra Wilhelm

Communication

Ueli Anken | GL

Delphine Conus Bilat

Christoph Frommerz

Béatrice Bucher

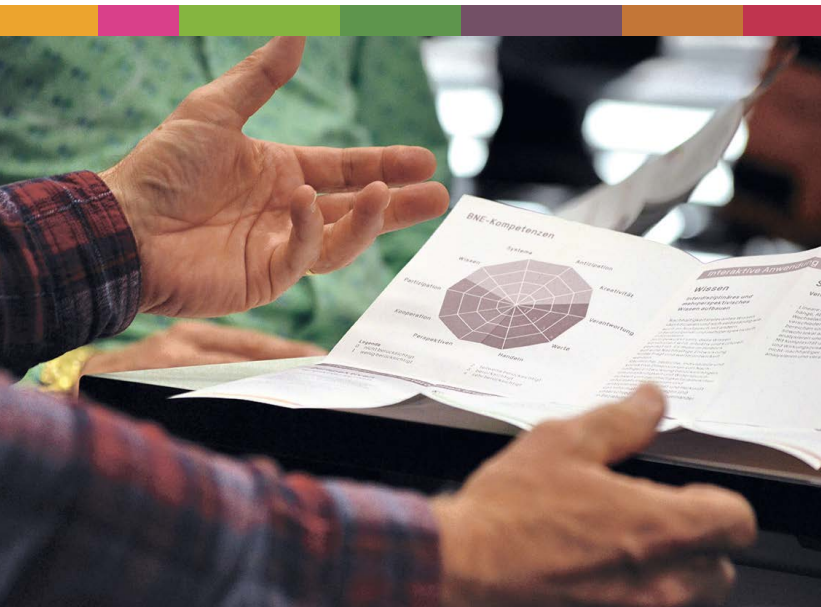
Kinga Kostyál

Ramon Martos

Lucia Reinert

Isabelle Steinhäuslin

Roger Wettli



Berne

Monbijoustrasse 31, 3011 Bern, 031 321 00 21

Lausanne

Avenue de Cour 1, 1007 Lausanne, 021 343 00 21

Bellinzona

Piazza Nosetto 3, 6500 Bellinzona, 091 785 00 21

www.education21.ch

Facebook Twitter Youtube
 education21ch #e21ch

Rapport 2017

Fondation éducation21, Monbijoustrasse 31, 3011 Berne

Rédaction

Jürg Schertenleib | Ueli Anken
 Avec des contributions de collaborateurs et collaboratrices
 de la fondation

Traduction

Isabelle Steinhäuslin

Photographie

Pierre Gigon (p. 1 – 3, 9, 18 – 20, 24 – 25)
 Ueli Anken (couverture, p. 14, 4^{ème} de couverture)
 Ursi Bamert (p. 16)
 Dipartimento formazione e apprendimento (p. 16)
 Film « Une girafe dans la nuit » (p. 11)
 Marion Bernet (Couverture du «Folio», p. 15)

Layout

atelierarbre.ch

Production

Schneider AG, Bern (Impression)

Tirage

750 allemand | 500 français

éducation21

La fondation éducation21 est le centre de compétence national de la Confédération, des cantons et de la société civile et soutient la mise en œuvre, l'ancrage et la consolidation de l'éducation en vue d'un développement durable (EDD) en Suisse. Elle agit en tant qu'agence spécialisée de la Conférence suisse des directeurs cantonaux de l'instruction publique (CDIP).

Protection de marques

éducation21, é21, Schulnetz21, Réseau d'écoles21, Rete delle scuole21, Rait da scolass21 et ventuno sont des marques déposées de la fondation éducation21.